

Миграция в России, предварительные итоги 2015 года

Рубрику ведет кандидат экономических наук
Екатерина Щербакова

**Миграционный прирост за счет обмена населением с другими странами
снизился в 2015 году на 12%**

Численность населения России увеличивается за счет миграционного обмена с другими странами начиная с 1975 года (тогда в основном с союзными республиками единого государства). В первой половине 1990-х годов, после распада СССР сальдо международной миграции резко увеличилось, достигнув наибольшей величины в середине десятилетия (845,7 тысячи человек, или 5,7‰ в 1994 году), однако впоследствии сложилась устойчивая тенденция быстрого снижения интенсивности международного миграционного обмена, а в результате и миграционного прироста (рис. 1). По данным оперативного помесечного учета, опубликованным Федеральной службой государственной статистики (Росстатом), миграционный прирост населения России (с учетом Крымского федерального округа[1]) в 2015 году составил 245,9 тысячи человек (1,7‰), обеспечив 88% общего прироста.

Следует иметь в виду, что в данном случае речь идет о регистрируемой долгосрочной миграции со сменой постоянного места жительства. Ее объем во многом зависит от правил и практики регистрации, которые в последние годы неоднократно изменялись[2]. Кроме того, оценки миграционного прироста, публикуемые Росстатом, были увеличены ретроспективно в процессе корректировки численности населения по итогам Всероссийских переписей населения 2002 и 2010 годов. После переписи населения 2010 года с целью более полного учета миграции в очередной раз были изменены – расширены – критерии миграции: с 2011 года в статистический учет миграции на постоянное место жительства стали включать и лиц, зарегистрированных по месту пребывания на срок 9 месяцев и более[3].

При публикации оперативных данных помесечной отчетности за 2011 год из общего числа прибывших (выбывших) были выделены мигранты, зарегистрированные (снявшиеся с регистрационного учета) по месту жительства. Таким образом, были опубликованы два ряда данных, один из которых более сопоставим с данными предшествующих лет. В дальнейшем данные о регистрации по месту жительства уже не выделялись[4]. Изменение критериев долговременной миграции привело к значительному увеличению, в первую очередь, числа прибывающих и чистой миграции (миграционного прироста). В дальнейшем из-за введенных изменений (прежде всего, автоматического счета выбывших при истечении срока пребывания и усиления санкций за

нарушение миграционного законодательства) в большей степени увеличивалось число учтенных выбытий. Новые правила учета прибывших и выбывших, по мнению экспертов, привели к появлению значительных объемов «виртуальной» миграции (учет событий регистрации и снятия с регистрационного учета, а не самих переездов). Повысить качество и достоверность информации можно при полной компьютеризации процедур регистрации по месту жительства и пребывания[5].

В 2011 году после введения новых правил учета число прибывших в Россию на постоянное место жительства или с целью пребывания сроком 9 месяцев и более из других стран увеличилось, по данным Росстата, в 2,6 раза, составив 356,5 тысячи человек против 139,3 тысячи человек за 2010 год. В 2012 году прирост числа прибывших в Россию составил всего 17%, в 2013 году - 15%, в 2014 году – 20% (без учета Крымского федерального округа), а в 2015 году оно снизилось на 0,9%, составив, без учета Крымского федерального округа, 573,3 против 578,5 тысячи человек в 2014 году. С учетом Крымского федерального округа число прибывших в Россию увеличилось на 1,3%, составив за январь-декабрь 2015 года 598,8 против 590,8 тысячи человек за аналогичный период 2014 года.

Число выбывших из России на постоянное жительство в другие страны в 2011 году увеличилось на 13%, а в 2012 году возросло в 3,3 раза, что напрямую связано с изменением порядка учета долгосрочной миграции, поскольку в число выбывших автоматически стали попадать мигранты, срок пребывания которых закончился. В 2013 году число выбывших из России увеличилось еще на 52%, в 2014 году – на 66%, а в 2015 году – всего на 14,3%, составив 352,6 тысячи человек против 308,5 тысячи человек в 2014 году без учета Крымского федерального округа. Примерно такой же сравнительно небольшой прирост числа выбывших (на 13,6%) отмечается по данным с учетом Крымского федерального округа – 352,9 против 310,5 тысячи человек.

В результате опережающего роста учтенных прибытий миграционный прирост (чистая или нетто-миграция) населения России за 2011 год составил почти 320 тысяч человек, что вдвое превышает значение показателя за 2010 год. В 2012 году из-за более быстрого роста числа выбытий величина миграционного прироста сократилась на 7,8%, а в 2013 году оставалась практически на том же уровне, что и в 2012 году, увеличившись на 0,3% (почти 296 тысяч человек).

С 2014 года сокращение возобновилось. Без учета Крымского федерального округа величина миграционного прироста населения России в 2014 году снизилась на 8,7%, а в 2015 году – на 18,3%, составив по данным за январь-декабрь 2015 года 220,7 тысячи человек против 270,0 тысячи человек за аналогичный период 2014 года. В расчете на 10 тысяч человек постоянного населения миграционный прирост снизился до 15,3, что ниже значений не только 2011-2014 годов, но и значений миграционного прироста в 1992-2010 годах, скорректированных по итогам переписей 2002 и 2010 годов.

С учетом сведений по Крымскому федеральному округу миграционный прирост в январе-декабре 2015 года составил 245,9 тысячи человек против 280,3 тысячи человек в 2014 году (на 12,3% меньше), или 16,8 против 19,2 на 10 тысяч человек.

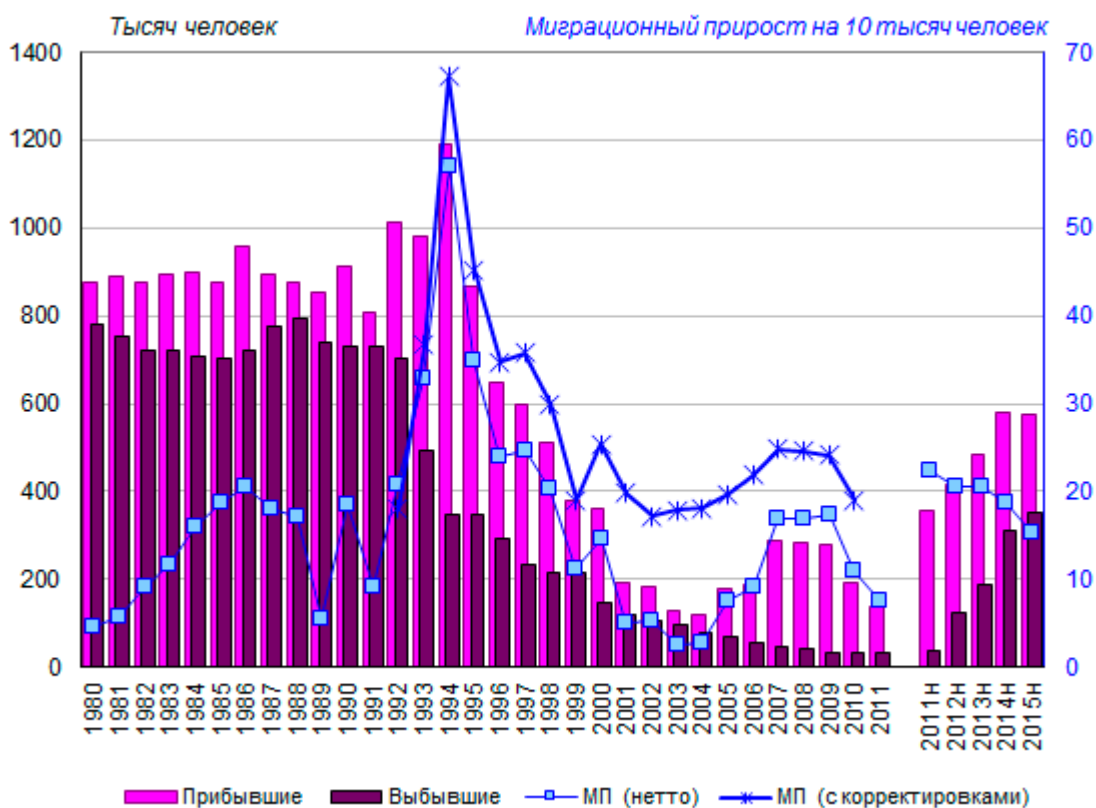


Рисунок 1. Число прибывших в Россию и выбывших из нее (тысяч человек) и миграционный прирост (на 10 тысяч человек населения), 1980-2015* годы

* за 2011 год приведены данные по новым (2011H) и прежним правилам учета (2011); 2012-2015 годы – оценка по новым правилам учета (2012-2014 годы – по данным годовой разработки; 2015 год - по оперативным данным за январь-декабрь без учета сведений по Крымскому федеральному округу); миграционный прирост за 2003-2015 годы рассчитан: МП (нетто)- на основе разности чисел прибывших и выбывших из России по текущему учету; МП (с корректировками) - на основе разности между общим и естественным приростом населения России с учетом итогов ВПН-2010[6].

Иммигранты, прибывающие в Российскую Федерацию из-за рубежа, являются в подавляющем большинстве выходцами из стран – бывших республик СССР. Среди переехавших на постоянное место жительства в Россию доля иммигрантов из стран Содружества Независимых Государств (СНГ), Балтии и Грузии составляла в 1997-2011 годах от 93% до 97% (рис. 2). Среди иммигрантов, учтенных по измененным в 2011 году критериям, доля иммигрантов из стран СНГ, Балтии и Грузии немного снизилась - до 90% в 2011-2013 годах. В 2014 году доля иммигрантов, прибывших в Россию (с учетом Крымского федерального округа) из других стран - бывших республик СССР, составила почти 92%, в 2015 году – 91%, в том числе из стран СНГ – 89,6% и в том, и в другом году.

Большинство прибывающих в Россию, учтенных до 2011 года, являлись ее гражданами (не менее трех четвертей, в отдельные годы эта доля превышала 90%[7]). Среди иммигрантов, учтенных по новым правилам, доля российских граждан снизилась вдвое, составив 39,7% в 2011 году. В последующие годы она сокращалась, составив в 2014 году до 23,4%.

Доля граждан других стран СНГ среди иммигрантов, напротив, более чем удвоилась, увеличившись с 20% в 2010 году до 50,2% в 2011 году, а к 2014 году возросла до 75,9%^[8].

Среди выбывающих из России доля направляющихся на место жительства в другие страны СНГ, Балтии и Грузии заметно ниже. До 2011 года она составляла от 46% (2004 год) до 67% (2007 год), а в 2011 году составила 61% среди эмигрантов, учтенных при снятии с регистрационного учета по месту жительства, и 64% среди всех эмигрантов, учтенных по новым правилам. В 2012 году доля выбывших в страны СНГ, Балтии и Грузии превысила 80% от общей численности эмигрантов из России (в том числе 77,9% в страны СНГ), и, постепенно увеличиваясь, достигла в 2015 году 86% (83,4%), а в январе-декабре 2015 года - 86,4% (84,6%).

За январь-декабрь 2015 года из стран СНГ в Россию прибыло 536,3 тысячи человек, из Грузии – 7,0 тысячи человек, стран Балтии – 3,6 тысячи человек. Из России в другие страны СНГ выехало 298,6 тысячи человек, в Грузию – 3,7 тысячи человек, в страны Балтии – 2,6 тысячи человек.

Среди учтенных эмигрантов из России до 2012 года преобладали российские граждане (94-96% в 2002-2010 годах, 80% в 2011 году). Автоматическое снятие с регистрационного учета по завершении срока пребывания привело к росту доли иностранных граждан среди мигрантов, выбывающих из России. Если доля россиян среди выбывающих за пределы России сократилась до 17,3% в 2014 году, то доля граждан других стран СНГ возросла до 71% в 2014 году против 14% в 2011 году и 2-4% в предшествующие годы.

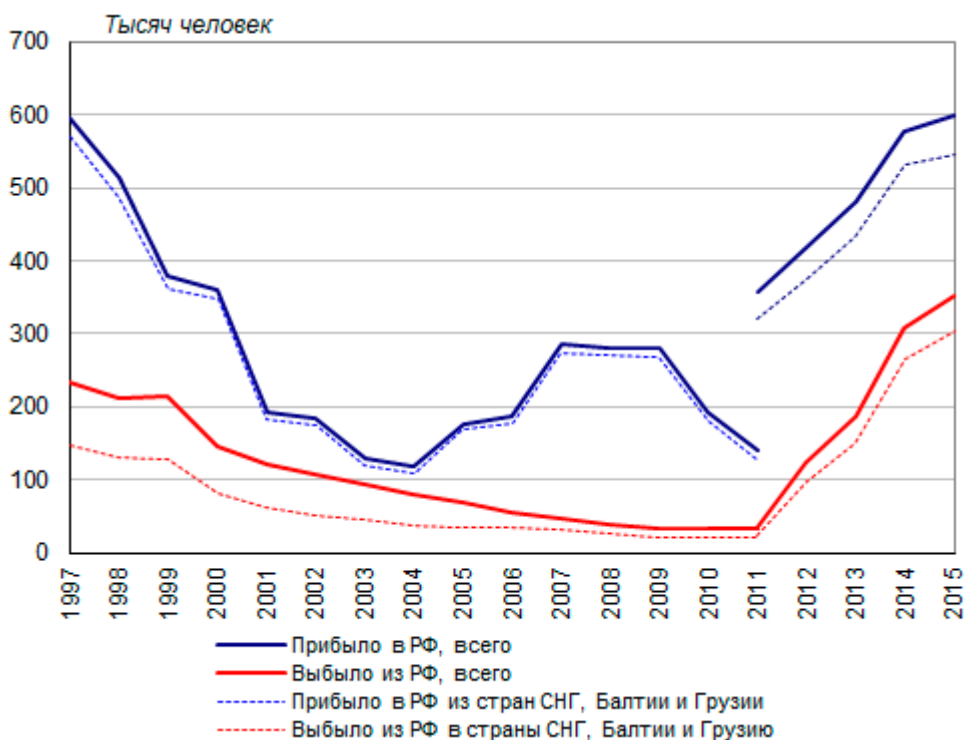


Рисунок 2. Число прибывших и выехавших из России (международная миграция) в 1997-2015* годах, тысяч человек

* за 2011 год приведены данные по новым и прежним правилам учета долгосрочной миграции; 2012-2015 годы – по правилам учета, измененным в 2011 году; 2015 год – по данным за январь-декабрь с учетом Крымского федерального округа

К этому можно добавить, что по данным Федеральной миграционной службы, за 12 месяцев 2015 года в Россию въехало 17,1 миллиона иностранных граждан (на 6,1% меньше, чем за аналогичный период 2014 года), а на миграционный учет было поставлено 7,9 миллиона человек (-9,4%). По состоянию на конец 2015 года на территории Российской Федерации находилось 9,9 миллиона иностранных граждан и лиц без гражданства (на 9,3% меньше, чем годом ранее)[9].

Определенный интерес с точки зрения общего контекста международных перемещений представляют также данные о поездках иностранных граждан в Россию и россиян за рубеж (перемещения в какую-либо страну, не являющуюся страной обычного (постоянного) местожительства, с любой целью, кроме переезда на постоянное место жительства).

По данным Пограничной службы ФСБ России, в 2015 году число поездок иностранных граждан в Россию составило 33,7 миллиона, увеличившись по сравнению с 2014 годом на 4,0% (табл. 1). В прошлом году Россию посетили граждане 250 стран мира. Большинство поездок (22,9 миллиона, или 68%) было совершено гражданами государств-участников СНГ. По сравнению с 2014 годом число поездок граждан СНГ в Россию увеличилось на 5,8%, а граждан других стран (дальнего зарубежья) - на 0,6% (10,9 миллиона).

Среди международных поездок в Россию возросло число частных (на 1%), служебных (на 20%) и транзитных поездок (на 21%), доля же поездок обслуживающего персонала, напротив, сократилась (-12%)[10].

В числе поездок граждан СНГ в Россию заметно возросло число служебных (на 50%) и транзитных поездок (на 20%), число частных поездок несколько сократилось (-1,2%), уменьшилось также число поездок обслуживающего персонала (-11%).

В числе поездок в Россию граждан стран дальнего зарубежья увеличилось число транзитных (на 25%) и частных (на 7%) поездок, в то же время сократилось число поездок обслуживающего персонала (-13%) и служебных поездок (-8%).

Таблица 1. Поездки иностранных граждан в Россию по целям, 2015 год

	Всего		в том числе из стран			
			СНГ		дальнего зарубежья	
	Тысяч	%	Тысяч	%	Тысяч	%
Общее число поездок*	33728,1	100	22867,7	100	10860,3	100
<i>в том числе по целям:</i>						
служебные	7517,1	22,3	4552,9	19,9	2964,2	27,3
частные (включая туризм)	23829,4	70,7	17042,9	74,5	6786,5	62,5
транзит	444,9	1,3	387,2	1,7	57,7	0,5
обслуживающий персонал	1936,7	5,7	884,8	3,9	1051,9	9,7

* - без учета въехавших на постоянное место жительства

Больше всего поездок из стран дальнего зарубежья в 2015 году, как и в предыдущие годы, было совершено гражданами Польши – 1766,6 тысячи поездок, или 16,3% от общего числа. Второе место удерживают другие ближайшие соседи россиян - граждане Финляндии, которые в 2015 году совершили 1476,4 тысячи поездок в нашу страну (13,6%), а третье – граждане Китая (1353 тысячи, или 12,5%).

Число поездок, совершенных российскими гражданами за границу в 2015 году, превышало число поездок иностранцев в Россию всего на 9% (36,8 миллиона без учета выехавших на постоянное место жительства и военнослужащих). Тенденция роста числа поездок россиян за рубеж, наблюдавшаяся еще недавно, была нарушена в 2014 году, когда это число уменьшилось на 15,1% по сравнению с 2013 годом (в 2013 году отмечался рост на 13,1% по сравнению с 2012 годом). В 2015 году число поездок россиян за рубеж сократилось еще на 20%, причем почти в одинаковой степени по всем типам поездок.

Из общего числа выездов россиян за границу в 2015 году 81,7% осуществлялись в страны дальнего зарубежья и 18,3% - в страны СНГ. В 2013 году доля поездок в страны СНГ была заметно выше – 28,7%, но в 2014 году их число снизилось почти вдвое (на 47,7%). Число поездок россиян в страны дальнего зарубежья снизилось не столь значительно (на 2%). В 2015 году число поездок россиян в страны СНГ снизилось на 17,1%, в страны дальнего зарубежья – на 20,4%.

Наибольшую долю зарубежных поездок россиян составляли частные поездки, включая туризм (91,8%), причем как среди поездок в страны дальнего зарубежья (91,9%), так и среди поездок в страны СНГ (91,3%). Поездки обслуживающего персонала составляют чуть более 6%, служебные поездки – около 2% поездок россиян за рубеж.

Среди поездок россиян в страны дальнего зарубежья наиболее мощные потоки направлялись в Турцию (3,6 миллиона, или 12,0%) и Финляндию (3,5 миллиона, или 11,5%). Несколько меньше поездок было совершено россиянами в Египет (2,3 миллиона, или 7,8%). Число поездок в Китай, Эстонию, Польшу и Германию составило от 1,2 до 1,5 миллиона, в другие страны мира - менее 850 тысяч.

Наибольший прирост Россия получила в миграционном обмене с Украиной - 146 тысяч человек

По данным за январь-декабрь 2015 года, снижение миграционного прироста, как и предыдущем 2014 году, наблюдалось в миграционном обмене и со странами дальнего зарубежья, и со странами СНГ. Если миграционный прирост населения России (с учетом Крымского федерального округа) в результате международной миграции снизился на 12,3% по сравнению с 2014 годом, в обмене населением со странами дальнего зарубежья он сократился на 19,0%, а в обмене с государствами-участниками СНГ - на 12,0%.

В целом же Россия продолжала увеличивать свое население за счет миграционного обмена как со странами СНГ (+238 тысяч человек), так и со странами дальнего зарубежья (+8). Однако результаты миграционного обмена с отдельными странами были различны (рис. 3).

Наибольший миграционный прирост за январь-декабрь 2015 года Россия получила в обмене населением с Украиной (146,1 тысячи человек). На втором месте, как и в 2013-2014 году, оказался Казахстан (34,8), на третьем – Армения (20,6). Миграционный прирост в обмене с другими странами СНГ в 2015 году не достигал 18 тысяч человек.

В миграционном обмене с Узбекистаном, до 2014 года неоднократно занимавшем первое место по абсолютной величине миграционного прироста, в 2015 году сложилось отрицательное сальдо миграции в 20,4 тысячи человек. Это могло быть связано с ужесточением миграционного учета, ухудшением экономической ситуации в России, а также, в определенной степени, с «виртуальной» эмиграцией, о которой упоминалось выше.

Увеличение миграционного прироста продолжалось только в миграционном обмене с Украиной (на 55% по сравнению с 2014 годом), миграционный прирост в обмене с другими странами СНГ снизился, особенно значительно в миграционном обмене с Таджикистаном (-41%), Киргизией (-35%),

Белоруссией (-27%) и Грузией (-21%). Сокращение миграционного прироста населения в обмене с Казахстаном и Арменией было более умеренным (на 14-15%), с Молдавией – незначительным (на 1%).

Что касается стран дальнего зарубежья, в 2015 году незначительно увеличился миграционный прирост в обмене населением с Литвой (186 против 167 человек в 2014 году). Величина миграционного прироста в обмене с другими странами Балтии и Грецией продолжала снижаться, составив по несколько сотен человек. Незначительное положительное сальдо сложилось в миграционном обмене с Израилем (27 человек).

В миграционном обмене с Китаем, Германией, США, Канадой и Финляндией сложилось отрицательное сальдо миграции, но его абсолютная величина также была незначительной.

В миграционном обмене с другими странами мира Россия получила в 2015 году 5,9 тысячи человек (в 2014 году – 5,5 тысячи человек).

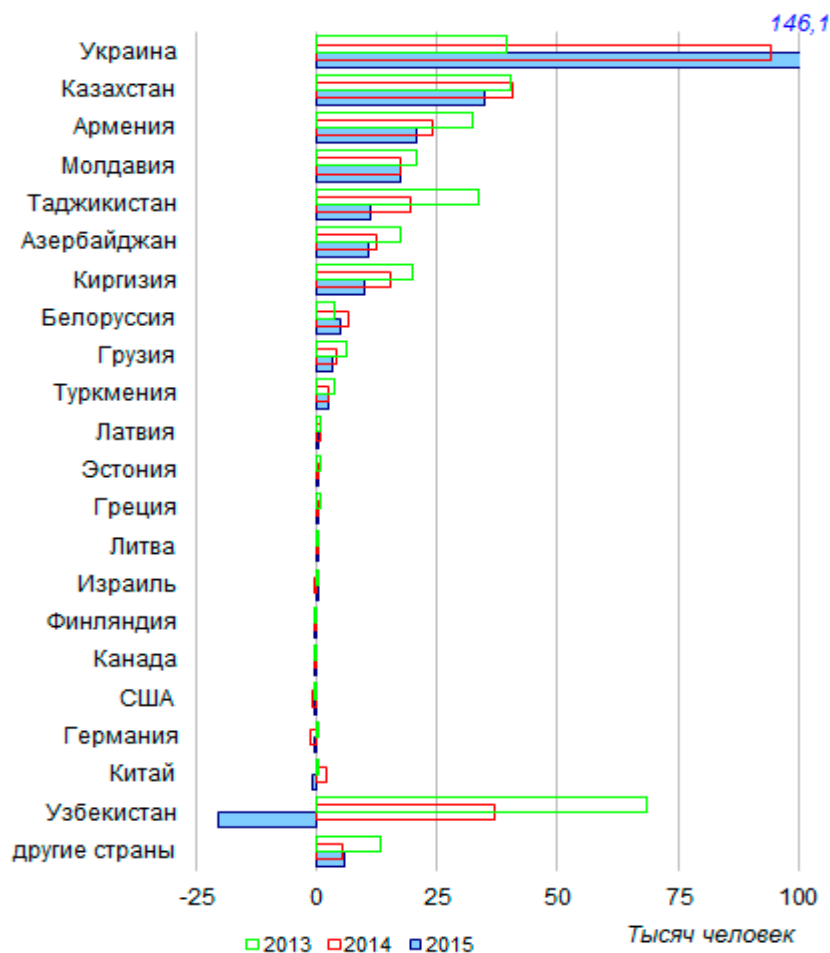
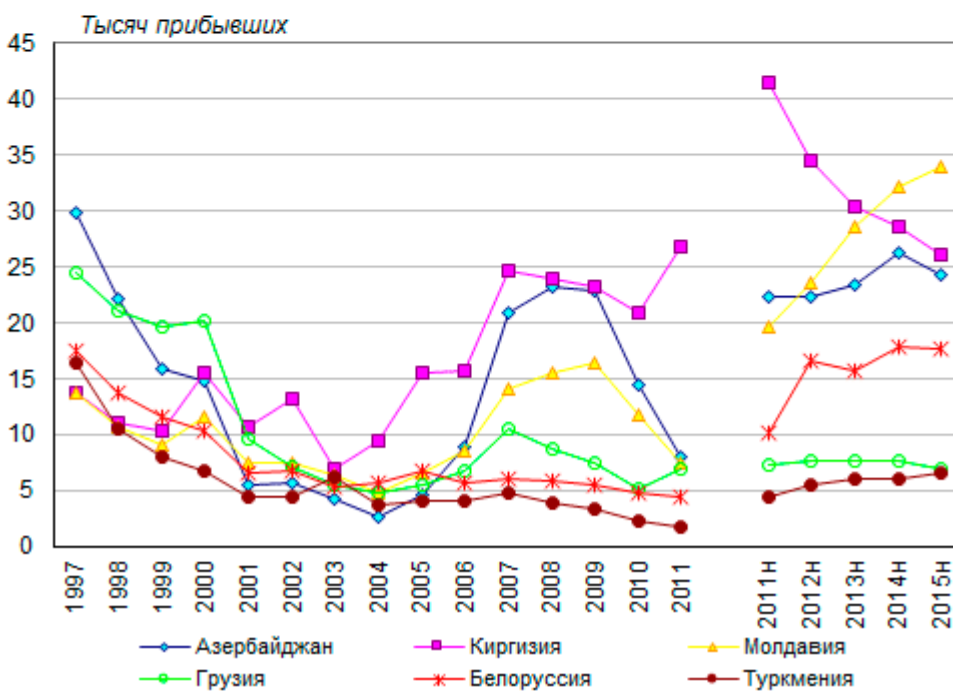
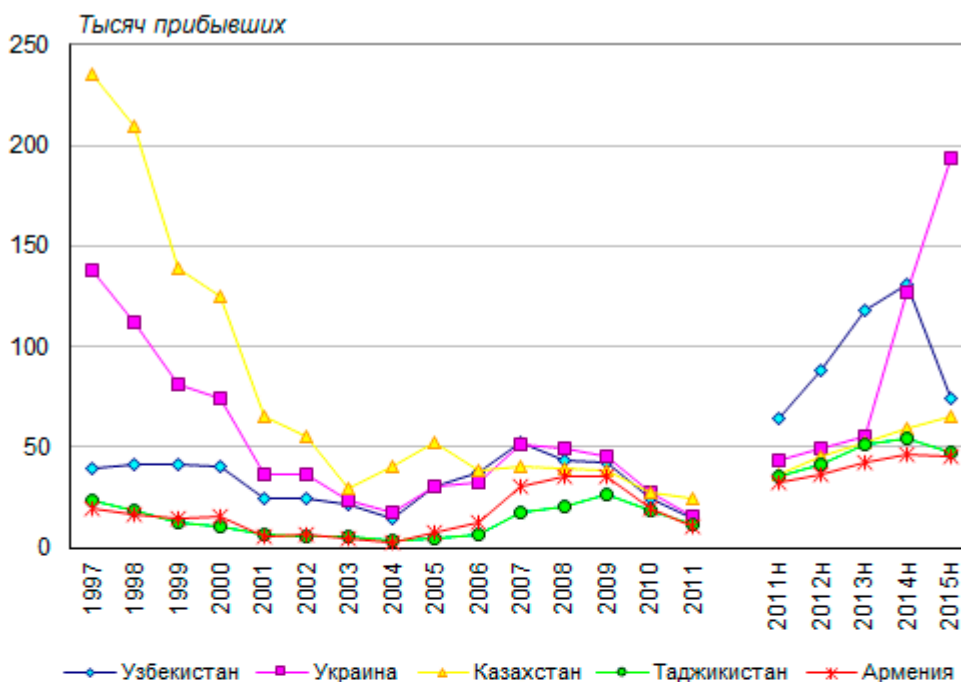


Рисунок 3. Результаты миграционного обмена России с другими странами за январь-декабрь 2013, 2014 и 2015 годов, тысяч человек чистой миграции (с учетом данных по Крымскому федеральному округу)

По новым правилам учета долгосрочной миграции, Узбекистан стал безусловным лидером по числу зарегистрированных эмигрантов в России в 2011-2014 годах, но в 2015 году оно сократилось в 1,8 раза, составив 74,3 тысячи человек против 131,3 тысячи человек в 2014 году (рис. 4.1 - 4.2). В то же время в 1,5 раза увеличилось число учтенных иммигрантов с Украины (194,2 против 126,8 тысячи человек), в результате чего эта страна стала безусловным лидером по этому показателю. Число прибывших в Россию из других стран СНГ за январь-декабрь 2015 года в несколько раз меньше. Более высокие объемы иммиграции отмечались, по имеющимся данным, только в конце XX века из Казахстана.

Помимо роста числа иммигрантов с Украины, в 2015 году отмечалось увеличение числа прибывших в Россию на постоянное жительство или длительное пребывание из Казахстана - на 11% (65,8 тысячи человек против 59,1 в 2014 году), Молдавии - на 6% (34,0 против 32,1), Туркмении - на 8% (6,5 против 6,0).

Число иммигрантов из других стран СНГ сократилось, хотя и в меньшей степени, чем из Узбекистана. Продолжалось снижение числа прибывающих из Киргизии - в 2015 году оно сократилось еще на 8%, составив 26,1 тысячи человек против 41,5 тысячи человек в 2011 году. Число прибывших из Таджикистана в 2015 году снизилось впервые за последние пять лет - сокращение составило 13% (47,6 тысячи человек в 2015 году). Сокращение числа прибывших из Армении было более умеренным - на 2% (45,7 тысячи человек). Сократилось также число иммигрантов из Азербайджана - на 8% (24,3), Белоруссии - на 1% (17,7), Грузии - на 9% (7,0 тысячи человек).



Рисунки 4.1-4.2. Число прибывших в Российскую Федерацию из стран СНГ*, 1997-2015** годы, тысяч человек

* включая Грузию, вышедшую из состава СНГ в августе 2009 года

** на рис. 4-9 за 2011 год приведены данные по новым (2011*) и прежним правилам учета (2011), за 2012-2015 годы – по измененным в 2011 году правилам учета; 2015 год – с учетом данных по Крымскому федеральному округу

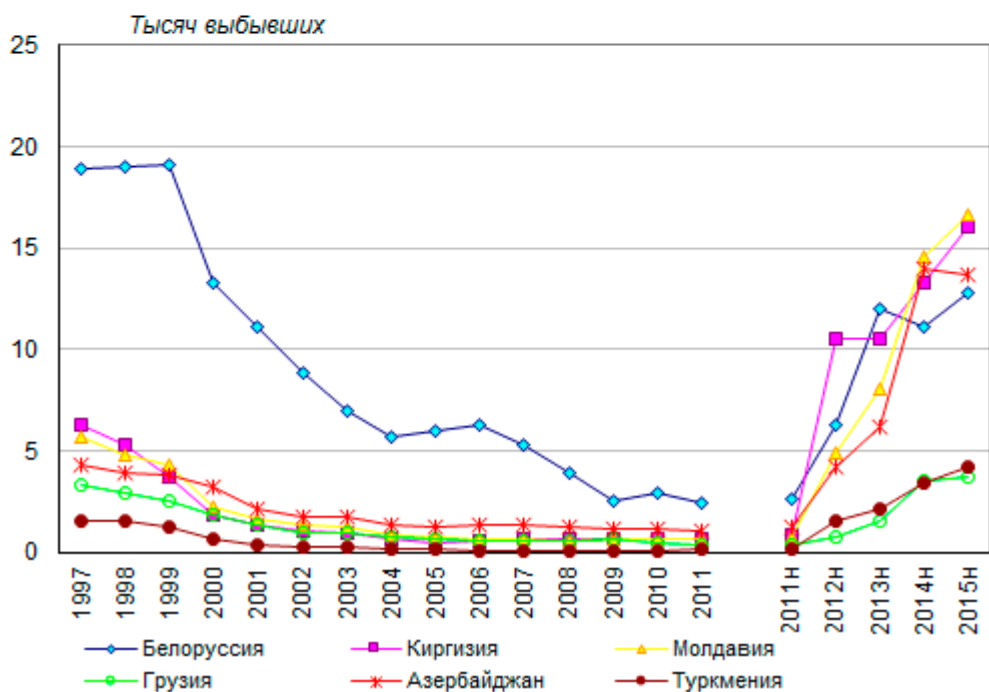
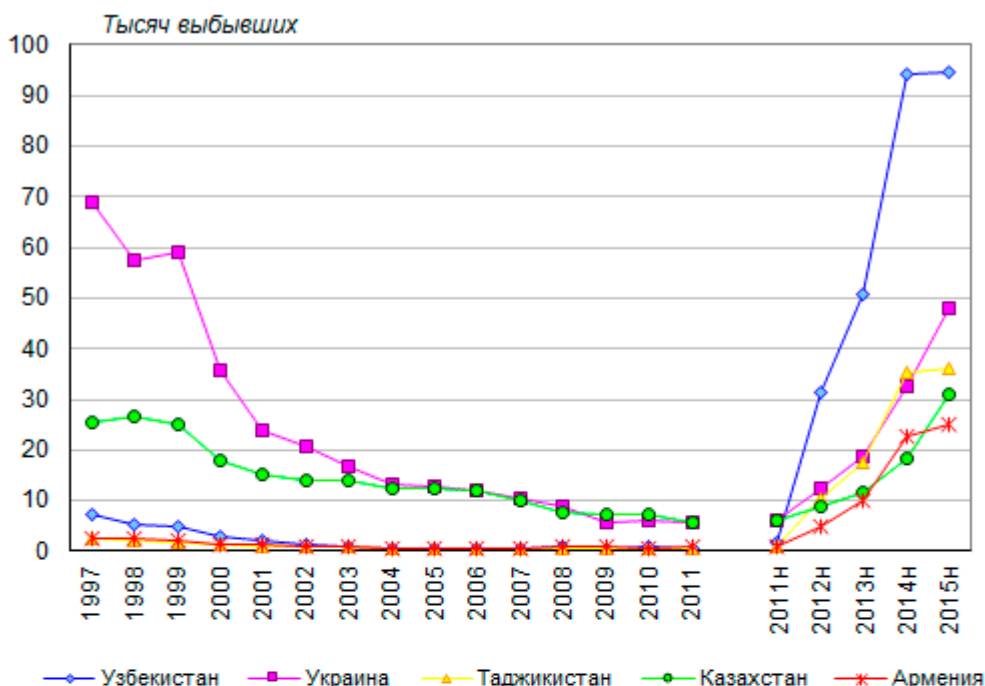
Число выбывающих из России на местожительство в страны СНГ резко сократилось к началу XXI века и продолжало снижаться в последующие годы, постепенно стабилизируясь на крайне низком уровне (рис. 5.1-5.2). Из-за изменения правил учета долгосрочной миграции в 2011 году в число выбывших стали автоматически попадать те мигранты, срок пребывания которых на территории России официально закончился (от 9 месяцев и более). В результате, число учтенных выбытий из России резко возросло. В целом, число выбывших в страны СНГ в 2012 году увеличилось в 4,4 раза, составив 95,6 тысячи против 21,8 тысячи человек в 2011 году. В 2013 году оно возросло еще в полтора раза (до 147,8 тысячи человек), а в 2014 году – в 1,7 раза (259,2 тысячи человек против 155,9 тысячи человек в 2013 году с учетом Крымского федерального округа). По данным за январь-декабрь 2015 года рост число выбывших из России в страны СНГ замедлился, прирост составил 15% (298,6 тысячи человек).

Особенно значительно в 2012 году увеличилось число зарегистрированных выбытий в Узбекистан (в 16,8 раза), Киргизию (в 12,6 раз), Таджикистан (в 10,6 раза). В 2013 году вдвое возросло число зарегистрированных выбытий в Армению и Белоруссию, в 1,5-1,7 раза – в Таджикистан, Молдавию, Узбекистан, Азербайджан и на Украину. В меньшей степени увеличилось число выбытий в Туркмению (на 39%), Казахстан (на 33%) и, особенно, в Киргизию (на 0,8%). В 2014 году рост числа учтенных выбытий во все страны СНГ, кроме Белоруссии, ускорился, составив от 1,6 до 2,3 раза. Число выбывших из России в Белоруссию снизилось на 7%.

В 2015 году тенденция роста числа выбывших наблюдалась в потоках из России в Казахстан (прирост составил 69%), на Украину (48%), в Киргизию (21%), Туркмению (23%) и Молдавию (14%). Прирост числа выбывших в Узбекистан, Таджикистан и Грузию составил лишь несколько процентов, число выбывших в Азербайджан немного сократилось (на 2%).

Если по прежним правилам учета долгосрочной миграции число зарегистрированных выбытий с территории России в страны СНГ составило в 2011 году от 143 человек в Туркмению до 5 869 человек в Казахстан, то по новым правилам учета в том же году - от 191 человек в Туркмению до 6242 человек на Украину. В следующем, 2012 году число выбытий составило от 1,5 тысячи человек в Туркмению до 31,6 тысячи человек в Узбекистан, в 2013 году – от 2,2 тысячи человек в Туркмению до 50,9 тысячи человек в Узбекистан, в 2014 году - от 3,4 тысячи человек в Туркмению до 94,2 тысячи человек в Узбекистан

В 2015 году больше всего выбытий из России по-прежнему было зарегистрировано в Узбекистан (94,8 тысячи человек). Почти вдвое меньше число выбытий на Украину (48,0), в 2,6 раза в Таджикистан (36,3), в 3-7 раз меньше – в Казахстан (30,9), Армению (25,1), Молдавию (16,6), Киргизию (16,1), Азербайджан (13,7), Белоруссию (12,8 тысячи человек). Число выбывших в Туркмению составило в январе-декабре 2015 года 4,2 тысячи человек, в Грузию – 3,7 тысячи человек.



Рисунки 5.1-5.2. Число выбывших из Российской Федерации в страны СНГ*, 1997-2015 годы, тысяч человек

* включая Грузию, вышедшую из состава СНГ в августе 2009 года

Поток выезжающих из России в традиционные для россиян страны эмиграции – Германию, Израиль и США – практически стабилизировался после резкого сокращения.

В последние шесть лет резко сократилась убыль населения в миграционном обмене с Германией, в которую до сих пор направляется большая часть эмигрантов из России (рис. 6). В 2015 году туда на постоянное место жительства выехало 4530 человек (с учетом Крымского федерального округа), что на 5,5% меньше, чем в 2014 году (4792 человек). В 2010-2013 годы число зарегистрированных эмигрантов было немного ниже (3,8 – 4,0 тысячи человек), в 2006-2009 годы составляло от 4,1 до 8,2 тысячи человек, а в предшествующие годы превышало 20 тысяч человек в год (от 21,5 тысячи человек в 2005 до 48,4 тысячи человек в 1997 году).

Обратный поток иммигрировавших из Германии в Россию в отдельные годы повышался до 3 тысяч человек и более (в 2004-2005 и 2007-2008 годах). В 2011 году он снизился до 2284 человек, по данным о регистрации по месту жительства, а, по новым правилам учета миграции, напротив, увеличился до 4519 человек. В последние годы поток прибывающих в Россию из Германии постепенно сокращался, составив в 2014 году 3743 человек. В результате, в 2014 году сложилась незначительная миграционная убыль населения России в обмене с Германией (-1049 человек). В 2015 году число прибывших из Германии в России увеличилось на 6,2%, составив 3976 человек, и миграционная убыль в обмене с Германии снизилась почти наполовину (-554 человек).

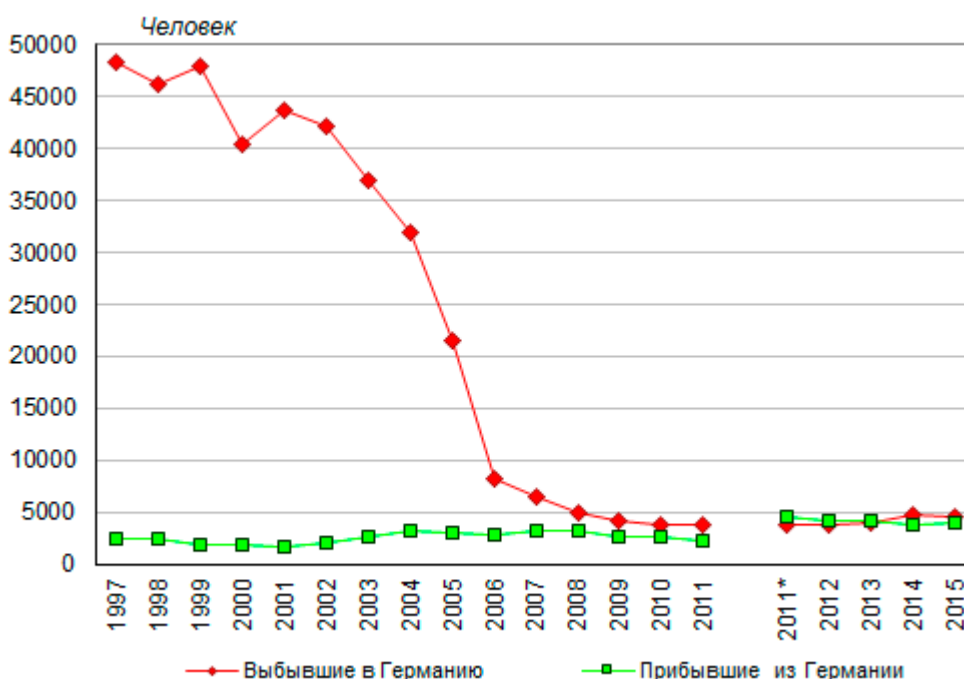


Рисунок 6. Миграционные потоки между Российской Федерацией и Германией, 1997-2015 годы, человек

В 2000-е годы резко сократился поток эмигрантов, выезжающих из России на место жительства в Израиль. Число снявшихся с регистрационного учета и выехавших в Израиль в 2009-2011 годах опустилось ниже уровня одной тысячи человек в год. В 2011 году оно составило 947 человек по прежним и 973 человека по новым правилам учета. В последние два года оно вновь немного возросло - до 1151 человека в 2014 году, но в 2015 году вновь несколько снизилось на 8,8% - до 1050 человек (рис. 7).

Объем обратного потока мигрантов из Израиля в Россию также понемногу снижался, составив в 2011 году 646 человек по данным о регистрации по месту жительства. Однако по новым правилам

учета долгосрочной миграции число прибывших из Израиля, напротив, увеличилось, составив 1239 человек. К 2014 году оно возросло до 1139 человек, а в 2015 году снизилось на 5,4% - до 1077 человек. Сальдо миграционного обмена России с Израилем близко к нулю, отклоняясь то в одну, то в другую сторону (в 2012 и 2014 годах отмечалась незначительная миграционная убыль, в 2011, 2013 и 2015 годах – миграционный прирост).

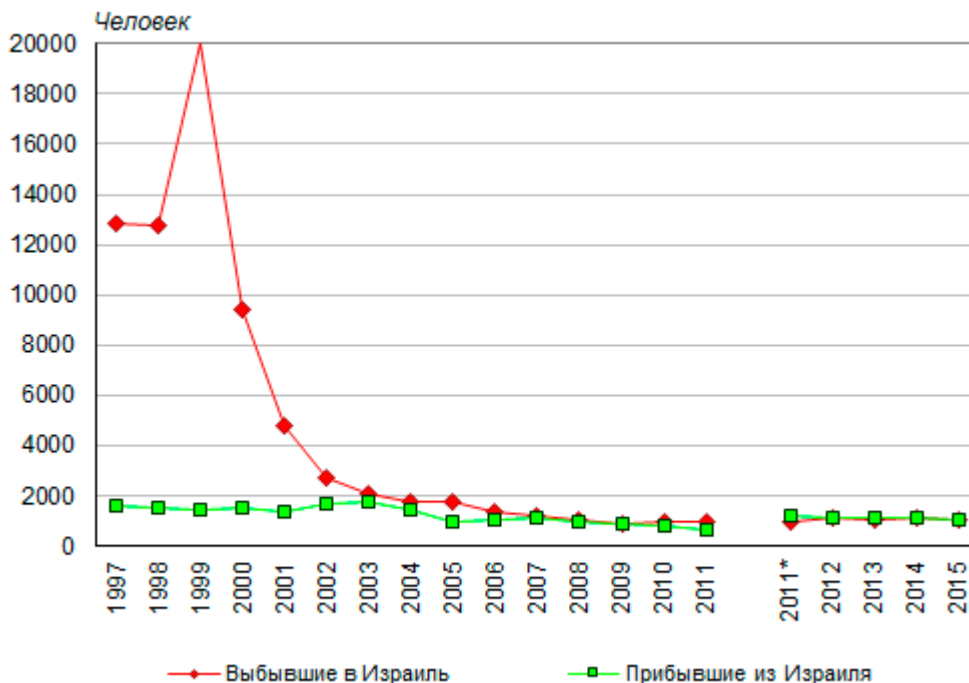


Рисунок 7. Миграционные потоки между Российской Федерацией и Израилем, 1997-2015 годы, человек

Сократился и объем миграционного оттока в США. Число снявшихся с регистрационного учета и выехавших в США снизилось с 9087 человек в 2007 году до 1417 человек в 2011 году (1419 человек по новым правилам учета). В 2012-2014 годах число выбывших из России в США составляло от 1481 до 1947 человек, в 2015 году снизилось на 17% по сравнению с 2014 годом, составив 1610 человек (рис. 8).

Поток прибывающих в Россию из США довольно стабильно держался на уровне 500-600 человек в год, а в 2010 году увеличился до 653. В 2011 году он составил, по данным о регистрации по месту жительства, 596 человек, а с учетом регистрации по месту пребывания на срок 9 месяцев и более – 941 человек, в 2012 году число прибывающих повысилось до 1122 человека и составляло около 1000 человек в последующие годы. В 2015 году в Россию из США прибыло 1084 человека (на 8% больше, чем в 2014 году), миграционная убыль вновь снизилась до 0,5 тысячи человек.

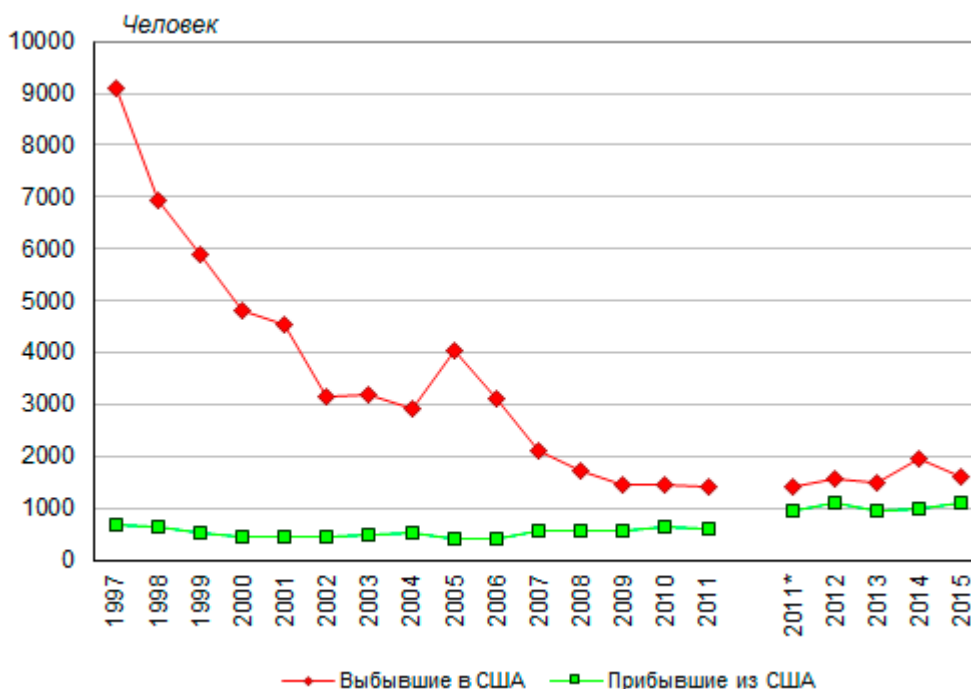


Рисунок 8. Миграционные потоки между Российской Федерацией и США, 1997-2015 годы, человек

После периода резкого снижения числа зарегистрированных мигрантов, въехавших в Россию из Китая и выехавших в обратном направлении, в 2007 и 2010 годах наблюдался заметный рост прибывших из Китая при сокращении выезжающих туда из России. В 2011 году число иммигрантов из Китая, по данным о регистрации по месту жительства, вновь сократилось (до 246 человек против 1380 человек в 2010 году), а по данным с учетом регистрации по месту пребывания на срок 9 месяцев и более – существенно увеличилось (до 7063 человек). Число выбывших из России в Китай изменилось незначительно (507 человек по новым и 207 человек по прежним правилам учета). В 2012 году заметно увеличилось и число прибывших в Россию из Китая (8547 человек), и, особенно, число выбывших из России в Китай (4358 человек). В 2013 году число прибывших из Китая сократилось на 4,7% (8149 человек), а число выбывших из России в Китай – увеличилось в 1,7 раза (до 7526 человек). В 2014 году число прибывших из Китая в Россию возросло на 30% (10561 человек), а число выбывших в обратном направлении – на 14% (8607 человек). В 2015 году число выбывших из России в Китай продолжало расти, увеличившись еще на 13,8% (9793 человека), а число прибывших из Китая в Россию снизилось на 14,4% (9043 человека). В итоге впервые сложилось отрицательное сальдо миграции, хотя и небольшое по величине (-750 человек).

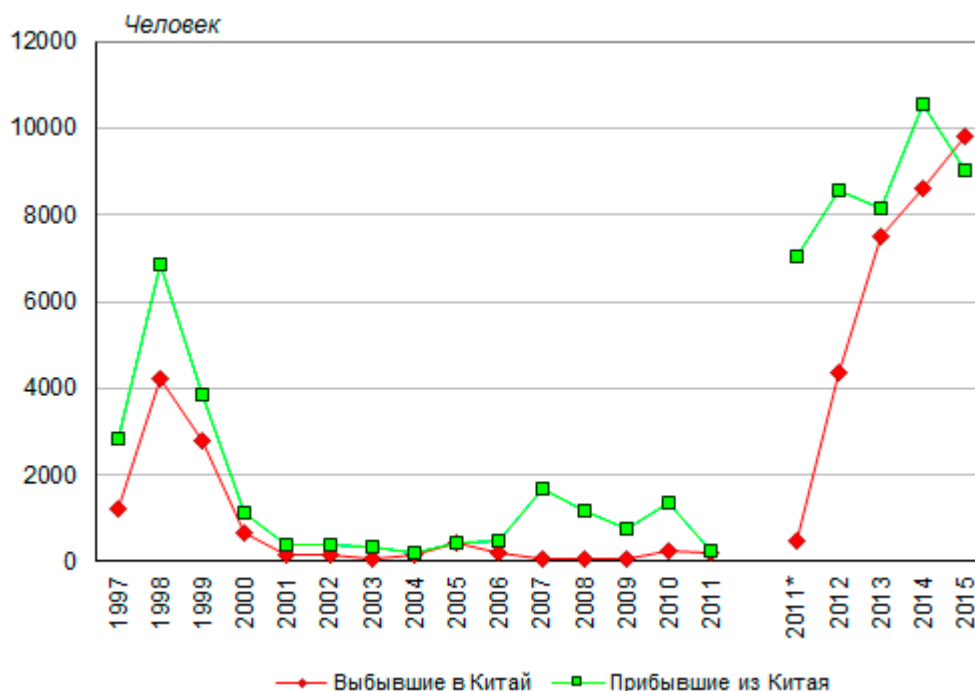


Рисунок 9. Миграционные потоки между Российской Федерацией и Китаем, 1997-2015 годы, человек

Объем внутрироссийской миграции увеличился в 2015 году на 1,5%

Мигранты, прибывающие в Россию из других стран или выбывающие за ее пределы, составляют относительно небольшую долю в общем числе мигрантов, учитываемых на территории России. Среди зарегистрированных за 1990-2013 годы прибывших «внутренние» мигранты, то есть перебившие место жительства в пределах России, составляли от 72% в 1994 году до 94% в 2003-2004 годах. В 2009 году доля российских мигрантов опустилась до 86%, а затем вновь увеличилась - до 91% в 2010 году и примерно 90% в 2011-2013 годах (по новым правилам учета долгосрочной миграции). В 2013-2014 годах доля «внутренних» мигрантов среди всех прибывших, с учетом сведений по Крымскому федеральному округу, составила 87%.

Среди выбывших доля «внутренних» мигрантов увеличилась от 82% в 1992 году до 99% в 2011 году (по новым правилам учета долгосрочной миграции). В 2007-2011 годы эта доля составляла около 98%, а в последующие годы она постепенно снижалась, опустившись до 92% в 2015 году (с учетом сведений по Крымскому федеральному округу).

Объем учтенных миграционных перемещений внутри России после резкого сокращения в 1990-е годы стабилизировался в 2002-2011 годах на уровне около 2 миллионов человек, зарегистрированных в течение года на новом месте жительства (не считая сменивших место жительства в пределах одного и того же населенного пункта). Наименьшее число «внутренних» мигрантов в этот период было зарегистрировано в 2009 году – 1708 тысяч человек. В 2010-2011 годах отмечался рост зарегистрированных переездов на новое место жительства в пределах России. По данным о регистрации при прибытии, в 2010 году число российских мигрантов увеличилось до 1911 тысяч человек (на 11,9% больше, чем в 2009 году), а в 2011 году – до 2059 человек (на 7,8% больше, чем в 2010 году). В соответствии с новыми правилами учета долгосрочной миграции число учтенных «внутренних» мигрантов оказалось на миллион человек,

или в полтора раза больше (рис. 10). В 2012 году число мигрантов, переселяющихся в пределах России, увеличилось еще на 720,3 тысячи человек, или на 23,5% по сравнению с 2011 годом, превысив 3778 тысячи человек. В 2013 году рост явно замедлился - число мигрантов, переселявшихся в пределах России, составило 4014,6 тысячи человек, что всего на 6,3% больше, чем в 2012 году. В 2014 году число «внутренних» мигрантов в России увеличилось лишь на 0,8% (4046,4 тысячи человек без учета Крымского федерального округа), в 2015 году оно выросло на 1,2% (4093,3).

С учетом сведений по Крымскому федеральному округу, число прибывших (из числа переместившихся в пределах России) возросло на 1,5% по сравнению с 2014 годом (4135,5 против 4072,6 тысячи человек).

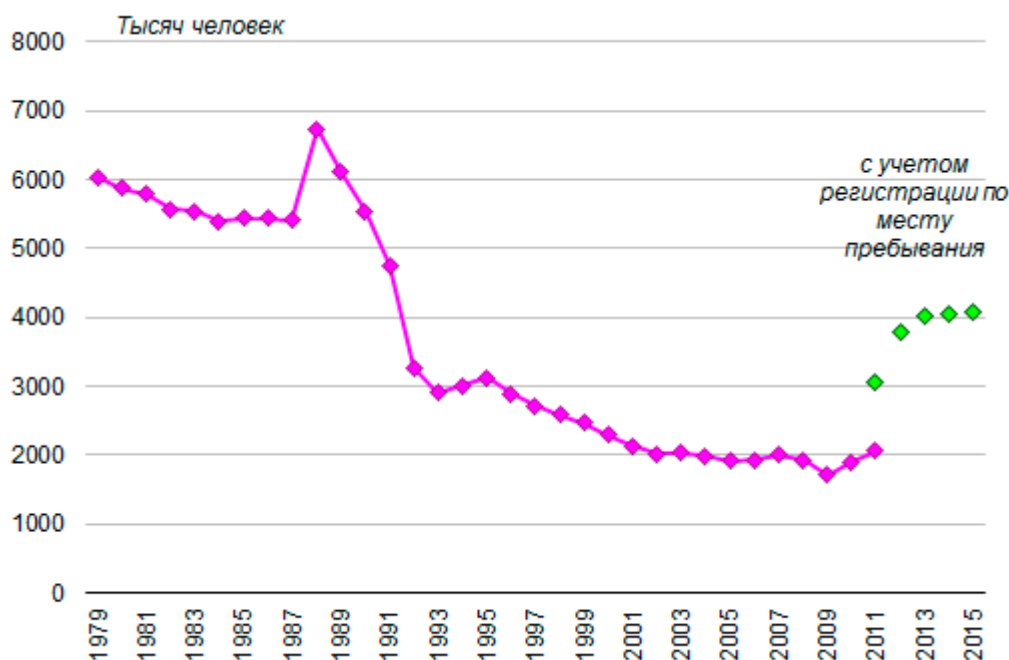


Рисунок 10. Численность мигрантов, перемещающихся в пределах России, 1979-2015 годы, тысяч человек, зарегистрированных при прибытии (без учета сведений по Крымскому федеральному округу)

По сравнению с внешней миграцией, внутренние перемещения в большей степени сохраняют сезонный характер. Наибольшее число регистрируемых перемещений приходится обычно на сентябрь-октябрь, наименьшее – на май (рис. 11).

В 2011 году наибольшее число прибытий из других регионов и поселений России было зарегистрировано в октябре-ноябре по данным о регистрации по месту жительства (по 200 тысяч человек в месяц) и в октябре с учетом зарегистрированных по месту пребывания на срок 9 месяцев и более (355 тысяч человек).

В первые месяцы 2012 года наблюдалось сезонное снижение числа миграционных перемещений в пределах России, однако их число заметно превышало значения показателя за те же периоды предшествующего 2011 года (на 20-30%%). Больше всего переселившихся в пределах России было зарегистрировано в октябре (435 тысяч человек), несколько меньше в сентябре (422 тысячи человек).

В 2015 году, по данным оперативной ежемесячной отчетности без сведений Крымскому федеральному округу, наибольшее число внутренних мигрантов зарегистрировано в сентябре (439 тысяч человек, что несколько меньше, чем за тот же период 2014 года, в течение которого также было зарегистрировано наибольшее число российских мигрантов – 441 тысяча человек). Наименьшее число переселившихся в пределах России в 2015 году учтено в мае (255 тысяч человек), несколько больше - в январе (258 тысяч человек).

По данным за 2011-2015 годы сезонное превышение месячных чисел «внутренних» мигрантов в сентябре составляло от 29% до 36%, в октябре – от 20% до 37%, а сезонное снижение в январе – от 23% до 28%, в мае – от 20% до 27%.

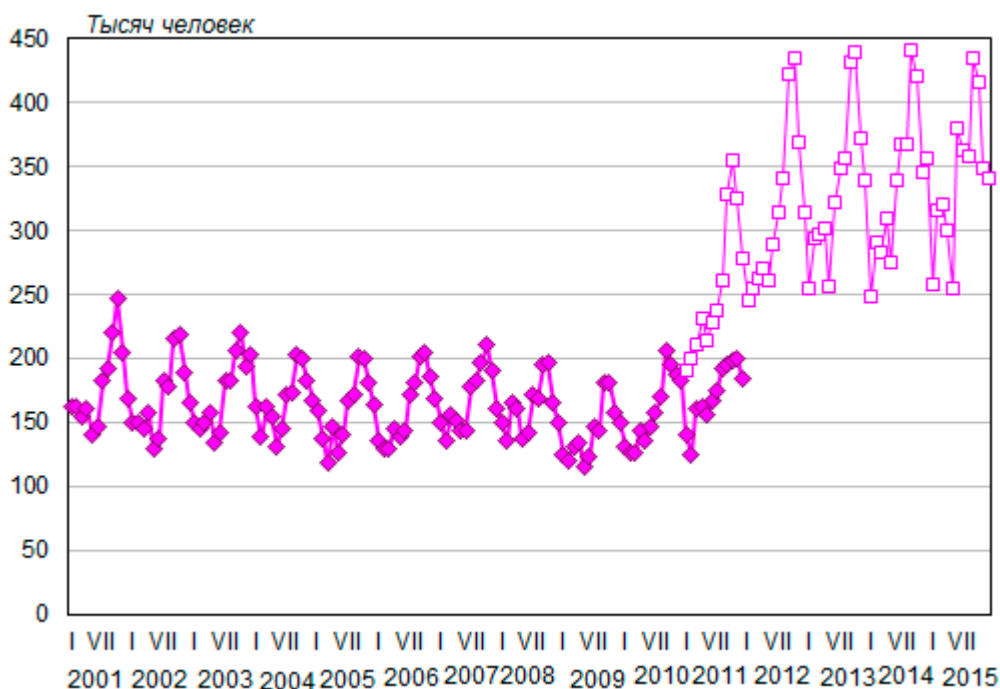


Рисунок 11. Количество мигрантов, перемещающихся в пределах России, по месяцам 2001-2015* годов, тысяч человек, зарегистрированных при прибытии на новое место жительства

* 2011 год – с учетом и без учета мигрантов, зарегистрированных по месту пребывания; 2012-2015 годы – с учетом зарегистрированных по месту пребывания сроком на 9 месяцев и более; 2014-2015 годы – без учета сведений по Крымскому федеральному округу

В 2015 году за счет миграционного обмена со странами СНГ увеличилось население 78 регионов, за счет миграционного обмена с другими регионами России - 13

Население России в целом увеличивается за счет миграционного прироста уже более 40 лет, однако в изменении численности населения регионов-субъектов федерации миграция играет нередко противоположную роль.

Коэффициенты миграционного прироста населения федеральных округов России, пересчитанные с учетом итогов переписей населения, свидетельствуют о том, что наиболее высокие значения

стабильно отмечаются в Центральном федеральном округе, а самые низкие – в Дальневосточном федеральном округе, хотя в 2011-2012 годах более интенсивная убыль в результате миграции наблюдалась в Северо-Кавказском федеральном округе (рис. 12).

Помимо Центрального федерального округа, устойчивый миграционный прирост в период после переписи 2002 года был характерен для населения Северо-Западного федерального округа, причем в 2013 году его интенсивность оказалась выше, чем в Центральном федеральном округе (7,2 против 6,0 в расчете на 1000 человек постоянного населения), но в последние два года она снижалась. По данным за январь-декабрь 2015 года, миграционный прирост населения Центрального федерального округа вновь оказался самым высоким – 5,7‰, хотя и ниже, чем в 2012-2013 годах (6,2 и 6,0‰, соответственно). Миграционный прирост населения Северо-Западного федерального округа снизился до 1,6‰, опустившись ниже уровня миграционного прироста Южного федерального округа (3,4‰), для которого также характерен устойчивый миграционный прирост, хотя, как правило, меньшей интенсивности.

Высоким миграционным приростом выделяется Крымский федеральный округ - по данным за январь-декабрь 2015 года он составил 14,8‰ (в 2014 году -13,2‰).

В остальных округах периоды миграционной убыли населения перемежались периодами миграционного роста. Значительный миграционный прирост населения Северо-Кавказского федерального округа в 2001 году связан, по всей видимости, с корректировками численности населения по итогам переписи населения 2002 года. После переписи 2010 регистрируется миграционная убыль населения. В 2012-2013 годах она составляла около 4‰, в 2014 году сократилась почти вдвое (2,1‰), а в 2015 году вновь немного увеличилась (2,6‰). Устойчивая миграционная убыль населения наблюдается в Дальневосточном федеральном округе.

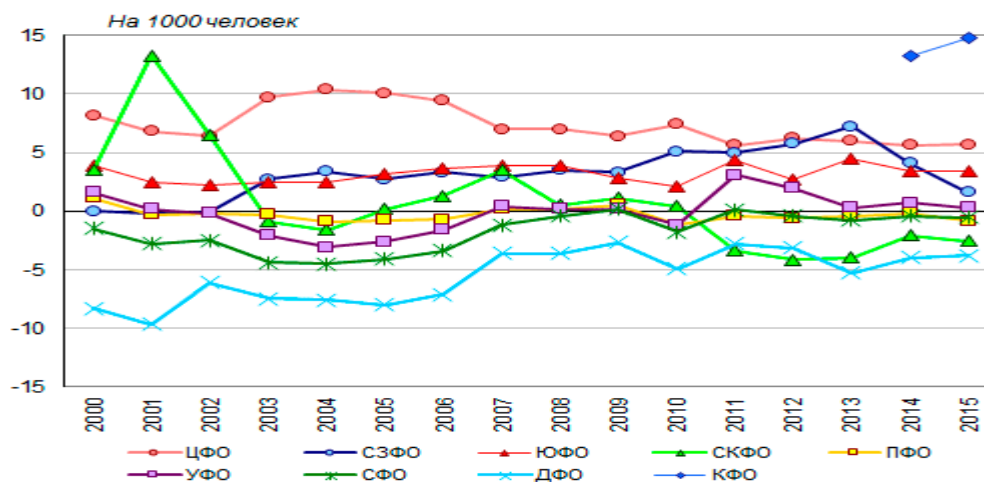


Рисунок 12. Миграционный прирост населения федеральных округов Российской Федерации, 2000-2015 годы, в расчете на 1000 человек постоянного населения*

*2012-2015 годы – чистая миграция (разность между числом прибывших и выбывших с территории округа); 2000-2011 годы – миграционный прирост с корректировками по итогам переписи 2010 года (разность между общим и естественным приростом)

Центральный (ЦФО), Северо-Западный (СЗФО), Южный (ЮФО), Северо-Кавказский (СКФО), Приволжский (ПФО), Уральский (УФО), Сибирский (СФО), Дальневосточный (ДФО), Крымский (КФО) федеральные округа

По данным оперативного месячного учета долгосрочной миграции, в январе-декабре 2015 года за счет преобладающего миграционного оттока сократилось население Дальневосточного, Северо-Кавказского, Сибирского и Приволжского федеральных округов. Население остальных пяти федеральных округов увеличилось за счет преобладающего миграционного притока, особенно значительного в Крымском федеральном округе (табл. 2).

Основная часть миграционных перемещений связана со сменой места жительства в пределах России. В миграционном обмене с другими федеральными округами Крымский федеральный округ увеличивал свое население наиболее интенсивно, оттеснив Центральный федеральный округ с первого на второе место. Помимо этих двух федеральных округов за счет миграции в пределах России продолжало увеличиваться также население Северо-Западного и Южного федеральных округов, хотя в них при более высокой интенсивности прибытий и выбытий миграционный прирост ниже. Остальные федеральные округа продолжали терять население в миграционном обмене с другими российскими территориями. Наиболее интенсивная миграционная убыль во внутрироссийской миграции характерна для Дальневосточного и Северо-Кавказского федеральных округов.

За счет миграционного обмена с другими странами мира, прежде всего, со странами СНГ, увеличивали свое население все федеральные округа. Исключение в 2015 году составил Северо-Западный округ, утративший часть населения в миграционном обмене со странами СНГ. Сибирский федеральный округ утратил незначительную часть населения в миграционном обмене со странами дальнего зарубежья. Что касается миграционного обмена со странами СНГ, интенсивность миграционного прироста выше всего была в Крымском федеральном округе, обогнавшем по этому показателю остальные округа по крайней мере в 5 раз, а ниже всего – в Северо-Кавказском федеральном округе.

По миграционному обороту – числу прибывших и выбывших в расчете на 1000 человек населения – лидерство по миграции в январе-декабре 2015 года вновь вернулось к Дальневосточному федеральному округу (84), хотя и в Северо-Западном федеральном округе он оставался почти таким же высоким (83). Несколько ниже миграционный оборот в Уральском (69) и Сибирском (67) федеральных округах. В остальных федеральных округах миграционный оборот населения был ниже среднего по России (63 мигранта на 1000 человек). Самым низким он был в Крымском и Северо-Кавказском федеральных округах (по 44 прибывших и выбывших на 1000 человек).

Миграционный оборот в обмене со странами СНГ в январе-декабре 2015 года оказался заметно выше, чем в среднем по России (5,7) в Крымском (10,8) и Северо-Западном федеральных округах (10,0). В остальных округах он был заметно ниже, составляя от 1,6 на 1000 человек в Северо-Кавказском федеральном округе до 6,5 в Центральном федеральном округе.

Таблица 2. Миграция в Российской Федерации и федеральных округах* в январе-декабре 2015 года, на 1000 человек постоянного населения

	РФ	ЦФО	СЗФО	ЮФО	СКФО	ПФО	УФО	СФО	ДФО	КФО
Миграция - всего										
Прибывшие	32,3	32,6	42,2	30,6	20,5	29,1	34,8	33,2	39,9	29,3
Выбывшие	30,7	27,0	40,6	27,2	23,0	29,9	34,5	33,8	43,7	14,5
Миграционный прирост	1,7	5,7	1,6	3,4	-2,6	-0,8	0,3	-0,5	-3,8	14,8
В пределах России										
Прибывшие	28,2	27,8	37,1	26,9	19,1	26,1	30,5	29,5	34,3	18,3
Выбывшие	28,2	24,5	34,4	25,5	22,4	28,1	32,2	32,0	39,6	14,4

	РФ	ЦФО	СЗФО	ЮФО	СКФО	ПФО	УФО	СФО	ДФО	КФО
Миграционный прирост	0,0	3,2	2,8	1,4	-3,3	-2,0	-1,7	-2,5	-5,3	3,9
<i>Со странами СНГ</i>										
Прибывшие	3,7	4,4	4,4	3,2	1,1	2,8	4,1	3,5	3,6	10,7
Выбывшие	2,0	2,1	5,6	1,4	0,5	1,6	2,	1,5	2,2	0,1
Миграционный прирост	1,6	2,3	-1,2	1,9	0,6	1,2	2,0	2,0	1,4	10,6
<i>Со странами дальнего зарубежья</i>										
Прибывшие	0,4	0,5	0,6	0,5	0,3	0,2	0,2	0,2	2,0	0,3
Выбывшие	0,4	0,3	0,7	0,3	0,2	0,2	0,2	0,3	1,9	0,0
Миграционный прирост	0,1	0,1	0,0	0,2	0,1	0,1	0,0	-0,1	0,1	0,3

* Центральный (ЦФО), Северо-Западный (СЗФО), Южный (ЮФО), Северо-Кавказский (СКФО), Приволжский (ПФО), Уральский (УФО), Сибирский (СФО), Дальневосточный (ДФО), Крымский (КФО); из-за округления результаты суммирования могут не совпадать с представленными значениями

Среди регионов-субъектов Российской Федерации особенно высокий миграционный оборот (с учетом внутренней и внешней миграции) в 2015 году отмечался, как и не раз в прошлом, в Чукотском автономном округе (186 мигрантов на 1000 человек постоянного населения). Помимо этого, высоким миграционным оборотом населения отличались также Ямало-Ненецкий автономный округ (156), Республика Алтай (121), Республика Калмыкия, и Мурманская область (по 106), Ханты-Мансийский автономный округ - Югра (103) и Тюменская область в целом (10)^[11].

В остальных регионах величина миграционного оборота не достигала 100 мигрантов на 1000 человек постоянного населения, а самой низкой – 30 на 1000 человек – была в Кабардино-Балкарской Республике. Сравнительно невысоким миграционным оборотом в Чеченской Республике (3), республиках Дагестан (34), Крым (37), Ингушетия (39) и Северная Осетия – Алания (45), а также в городе Москве (39). В половине регионов миграционный оборот превысил 68 прибытий и убытий на 1000 человек постоянного населения, в центральной половине регионов (без 25% регионов с самыми высокими и 25% с самыми низкими значениями показателя) его значение варьировалось от 58 до 82 на 1000 человек (рис. 13).

Интенсивность выбытия в 50 из 85 регионов-субъектов федерации была выше, чем в среднем по России – 31 на 1000 человек. Наиболее высоким относительным числом выбывших традиционно отличаются Чукотский (99) и Ямало-Ненецкий автономные округа (89). Существенно ниже интенсивность миграционного оттока из республик Алтай, Калмыкия, Коми, Бурятия, Камчатского края, Мурманской, Магаданской, Тюменской и Сахалинской областей, Ненецкого и Ханты-Мансийского автономного округа - Югры (от 46 до 61 выбывших на 1000 человек).

Наиболее низкая интенсивность выбытия в январе-декабре 2015 года зарегистрирована в Республике Крым (14), городах Москве (15) и Севастополе (17), в республиках Чечне, Ингушетии, Кабардино-Балкарии и Дагестане (от 16 до 9). В остальных регионах она превышала уровень 21 выбывший на 1000 человек.

Интенсивность въезда на территорию была выше, чем в среднем по России – 32 на 1000 человек, - в 46 регионах-субъектах федерации. Наиболее высокая интенсивность въезда зарегистрирована в том же Чукотском автономном округе (87 прибытий на 1000 человек), а кроме того, в Республике Алтай, Ямало-Ненецком и Ханты-Мансийском автономном округе – Югре, Тюменской и Мурманской областях, в городе Севастополе (от 50 до 67 прибытий на 1000 человек). Самая низкая

интенсивность прибытий отмечалась в республиках Кабардино-Балкария, Дагестан и Чечня (13-15 на 1000 человек), немного выше – в Волгоградской области и Республике Северная Осетия – Алания (по 19 на 1000 человек), в остальных регионах – более 20 прибытий на 1000 человек.

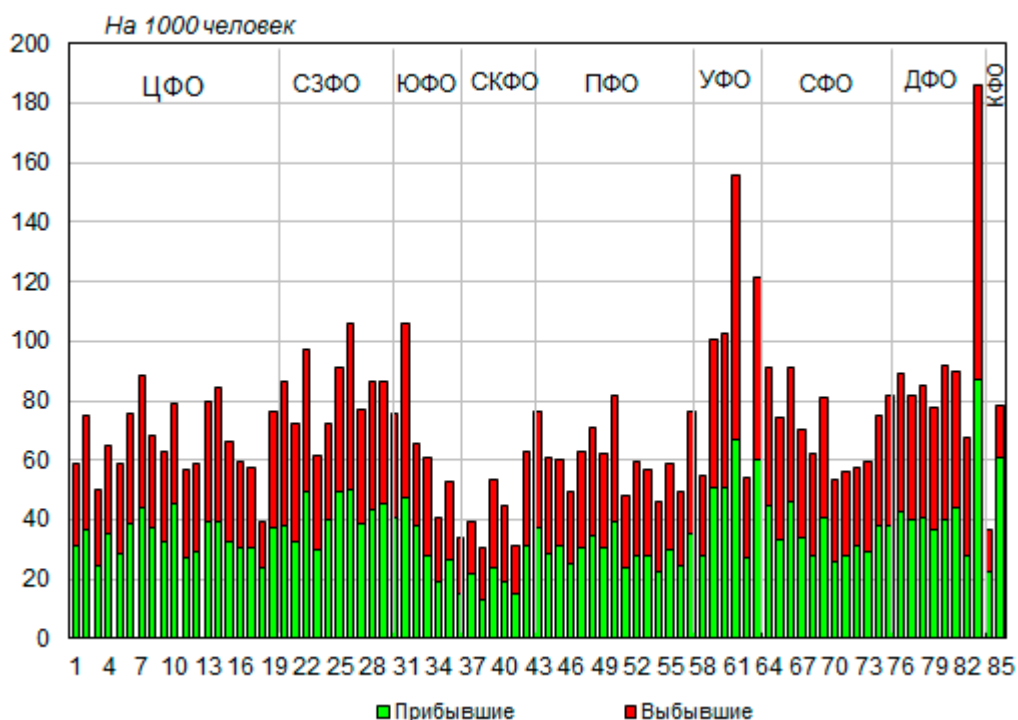


Рисунок 13. Миграционный оборот по регионам-субъектам Российской Федерации, по данным за январь-декабрь 2015 года, число прибывших и выбывших на 1000 человек постоянного населения

Список регионов

По абсолютному числу прибывших на постоянное место жительства или с целью длительного пребывания, как и в предшествующие годы, безусловным лидером, несмотря на сокращение территории и населения в результате расширения административных границ Москвы^[12], оставалась Московская область – более 331 тысяч человек за январь-декабрь 2015 года. За ней с заметным отрывом следуют также многолетние лидеры по привлечению мигрантов среди регионов-субъектов федерации: Москва (296), Санкт-Петербург (237), Краснодарский край (208), Тюменская область с округами (183), Республика Башкортостан (152), Свердловскую область (119), Красноярский край (117), Ростовская область (112). В остальных регионах-субъектах федерации число зарегистрированных прибытий не достигло 100 тысяч человек, хотя и было близко к этому уровню в Татарстане (97) и Челябинской области (96 тысяч человек).

По числу зарегистрированных выбытий Московская область также оказалась на первом месте (243 тысячи человек за январь-декабрь 2015 года). За ней следуют Санкт-Петербург (212), Москва (183), Тюменская область с округами (178), Республика Башкортостан (158), Краснодарский край (151), Свердловская область (118), Красноярский край (114) и Ростовская область (110 тысяч человек). В остальных регионах число зарегистрированных выбытий не достигло 94 тысяч человек.

В результате миграционного обмена с другими территориями – регионами России и зарубежными странами - в январе-декабре 2015 года увеличилось население 32 из 85 регионов-субъектов

федерации (рис. 14). По интенсивности миграционного прироста на первое место выдвинулся город федерального значения Севастополь (44 на 1000 человек постоянного населения). В остальных субъектах федерации интенсивность миграционного прироста была ниже, по крайней мере, в 3,6 раза. В Московской области значение коэффициента миграционного прироста составило 12,0‰, в Краснодарском крае - 10,5‰, в городе Москве и Республике Крым – около 9‰, в Калининградской области 8,2‰. В остальных 26 регионах оно не превышало 7‰.

В 53 регионах-субъектах федерации по данным за январь-декабрь 2015 года зарегистрирована миграционная убыль населения. Наиболее интенсивная миграционная убыль отмечалась в Ямало-Ненецком автономном округе (-22,3‰). Еще в пяти регионах она составляла от -10‰ до -12‰ (в Еврейской автономной и Магаданской области, Чукотском автономном округе, республиках Калмыкия и Коми). В остальных регионах интенсивность миграционной убыли не опускалась до уровня -8‰.

В абсолютном выражении наибольший прирост населения за счет миграции отмечался в Москве (112,2 тысячи человек), Московской области (87,6), Краснодарском крае (57,7). В Санкт-Петербурге миграционный прирост составил 25 тысяч человек, в Севастополе - 18 тысяч человек, в Республике Крым – 16 тысяч человек, в Новосибирской, Воронежской и Ленинградской областях – по 12 тысячи человек, а в остальных регионах - менее 8 тысячи человек.

Наиболее значительная миграционная убыль населения в абсолютном выражении за январь-декабрь 2015 года была вновь зафиксирована в Республике Дагестан (-13,4 тысячи человек) и Ямало-Ненецком автономном округе (-12,0). В Республике Коми, Архангельской и Оренбургской областях, а также в Забайкальском округе она составила по 7-9 тысяч человек, а в остальных регионах ее величина составляла 6 тысяч человек и менее.

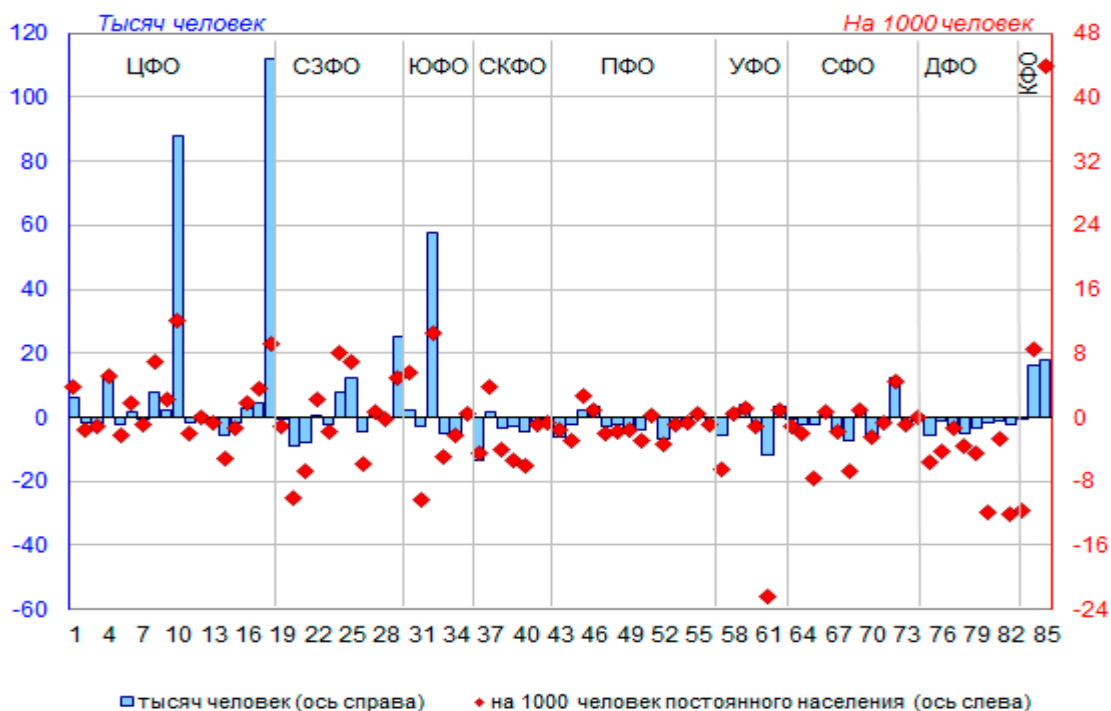


Рисунок 14. Миграционный прирост населения регионов-субъектов Российской Федерации, тысяч человек и на 1000 человек постоянного населения по данным за январь-декабрь 2015 года

Практически все регионы – субъекты Российской Федерации пополняют свое население за счет миграционного обмена со странами – бывшими республиками СССР (в основном, странами СНГ), но при этом многие из них теряют население в миграционном обмене с другими регионами России, а некоторые и в миграционном обмене со странами «дальнего» зарубежья.

По данным оперативного учета за январь-декабрь 2015 года, население в 78 регионах-субъектах федерации увеличилось за счет миграционного обмена со странами СНГ, в 58 – за счет миграционного обмена с другими странами мира. Однако в большинстве российских регионов – в 72 из 85 - население продолжало сокращаться в результате миграционного обмена с другими регионами России, а число регионов, привлекающих российских мигрантов, оставалось небольшим (рис. 15).

В относительном выражении миграционный прирост за счет обмена со странами СНГ в январе-декабре 2015 года был выше всего в городе федерального значения Севастополе (19,2 на 1000 человек постоянного населения). В республиках Крым и Мордовия, Курской области его значение было в 2,2-2,7 раза ниже (7-9‰), в остальных регионах составляло не более 6‰. В Московской области коэффициент миграционного прироста в обмене населением со странами СНГ составил всего 2,8‰, в Краснодарском крае – 2,6‰, в Москве – 1,0‰.

Нулевое сальдо миграции в обмене со странами СНГ сложилось в Республике Тыве. В Республике Калмыкии, Ямало-Ненецком автономном округе, Астраханской, Тамбовской и Ленинградской областях, в городе Санкт-Петербурге сложилось отрицательное сальдо миграции со странами СНГ (до -7,2‰ в Ямало-Ненецком автономном округе и -4,8‰ в Санкт-Петербурге).

За счет миграционного обмена с другими странами (не входящими в СНГ) наиболее интенсивно, хотя в целом и незначительно, увеличилось население Курской области (2,0‰). В остальных регионах-субъектах федерации миграционный прирост за счет обмена населением со странами дальнего зарубежья не превышал 0,6‰, а в большинстве был близок к нулю. Миграционная убыль в обмене со странами, не входящими в СНГ, отмечалась в 26 регионах-субъектах федерации. При этом сколько-нибудь значимой она была только в Республике Тыве (-0,6‰) и Новосибирской области (-0,4‰), а в остальных не опускалась ниже -0,2‰.

За счет миграционного обмена с другими регионами России в январе-декабре 2015 года увеличилось население лишь 13 регионов-субъектов федерации. Наиболее интенсивный миграционный прирост населения за счет других российских регионов зарегистрирован в Севастополе (24,4‰). В Санкт-Петербурге, Москве, Московской и Ленинградской областях, Краснодарском крае его интенсивность в 2,5 – 3,2 раза ниже (от 8 до 10‰). В остальных регионах она составляла менее 4‰.

72 региона утратили в 2015 году часть своего населения в миграционном обмене с другими регионами России. Наиболее интенсивная миграционная убыль в обмене с другими российскими регионами зарегистрирована, как и не раз в прошлом, в Магаданской области (-18‰), Ямало-Ненецком (-15‰) и Чукотском (-14‰) автономных округах. В Еврейской автономной области, республиках Коми и Калмыкии миграционная убыль в обмене с другими российскими регионами составила от -10 до -12‰, в остальных регионах интенсивность миграционной убыли не достигала 9‰.

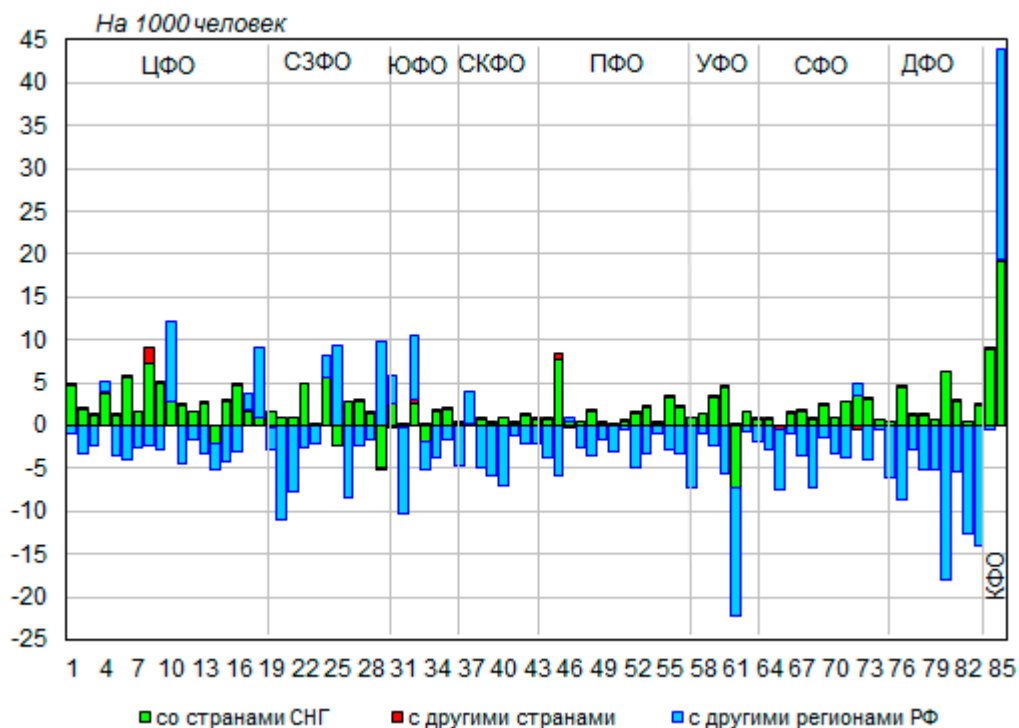


Рисунок 15. Миграционный прирост населения регионов-субъектов Российской Федерации по отдельным потокам миграции, по данным за январь-декабрь 2015 года, на 1000 человек постоянного населения

Медианное значение коэффициента миграционного прироста в обмене между российскими регионами составило -2,9‰, в центральной половине регионов (без 25% регионов с наиболее высокими и наиболее низкими значениями) его значение варьировалось от -1,2‰ до -4,8‰.

В абсолютном выражении наибольший прирост населения за счет миграционного обмена с другими территориями России в январе-декабре 2015 года получили Москва (99,8 тысячи человек) и Московская область (66,8 тысячи человек). Достаточно высок он также в Санкт-Петербурге (51,2 тысячи человек), Краснодарском крае (41,7), Ленинградской области (16,3) и Севастополе (около 10 тысяч человек). В остальных субъектах федерации миграционный прирост в обмене с другими российскими регионами не достигал 4 тысяч человек.

Наиболее значительная убыль в миграционном обмене с другими российскими территориями отмечалась, как и в 2011-2014 годы, хотя и в меньшем объеме, в Республике Дагестан (-14,2 тысячи человек). В Волгоградской, Кемеровской и Оренбургской областях миграционная убыль в обмене с другими российскими регионами составила около 10 тысяч человек, в Республике Коми и Башкортостане, Ханты-Мансийском автономном округе – Югре, Архангельской областях – около 9 тысяч человек.

Как и в целом по России, во всех регионах–субъектах федерации преобладают «внутренние» миграционные потоки (рис. 16).

Интенсивность иммиграции из-за пределов страны в январе-декабре 2015 года наиболее высокой была в городе Севастополе (почти 20 прибывших на 1000 человек постоянного населения). В Калужской области она составила около 15‰, в Смоленской и Тамбовской областях, Ямало-

Ненецком автономном округе и Камчатском крае – 12-13%, а в других регионах - менее 10%. Самая низкая интенсивность иммиграции из-за пределов страны отмечалась в республиках Тыва (0,1%), Дагестан (0,3%), Калмыкия, Чечня, Ингушетия и Карачаево-Черкессия (от 0,4% до 0,7%).

В абсолютном же выражении больше всего иммигрантов из-за пределов России прибыло за 2015 год в Московскую область (36,2 тысячи человек), Санкт-Петербург (31,8), Тюменскую область (31,4), Москву (29,3) и Краснодарский край (23,0 тысячи человек). В остальные регионы прибыло менее чем по 18 тысяч иммигрантов из-за рубежа.

Наиболее высокая интенсивность въезда из других регионов России отмечалась в Чукотском автономном округе (84 прибывших на 1000 человек постоянного населения), заметно ниже в Республике Алтай (59), Ямало-Ненецком (57), Республике Калмыкии (54), Ненецком и Ханты-Мансийском автономном округе – Югре (по 44).

В абсолютном выражении наибольшее число мигрантов из других регионов России в январе-декабре 2015 года зарегистрировано в Московской области (295 тысяч человек). Значительным оно было также в Москве (266), Санкт-Петербурге (205), Краснодарском крае (185), Тюменской области (151 тысяч человек, в том числе почти 72 тысячи человек в Ханты-Мансийском и 29 тысяч человек в Ямало-Ненецком автономных округах), Республике Башкортостан (139), Свердловской области (110) и Красноярском крае (106 тысяч человек). В остальных регионах-субъектах федерации число мигрантов, прибывших из других регионов России, не достигало 100 тысяч человек.

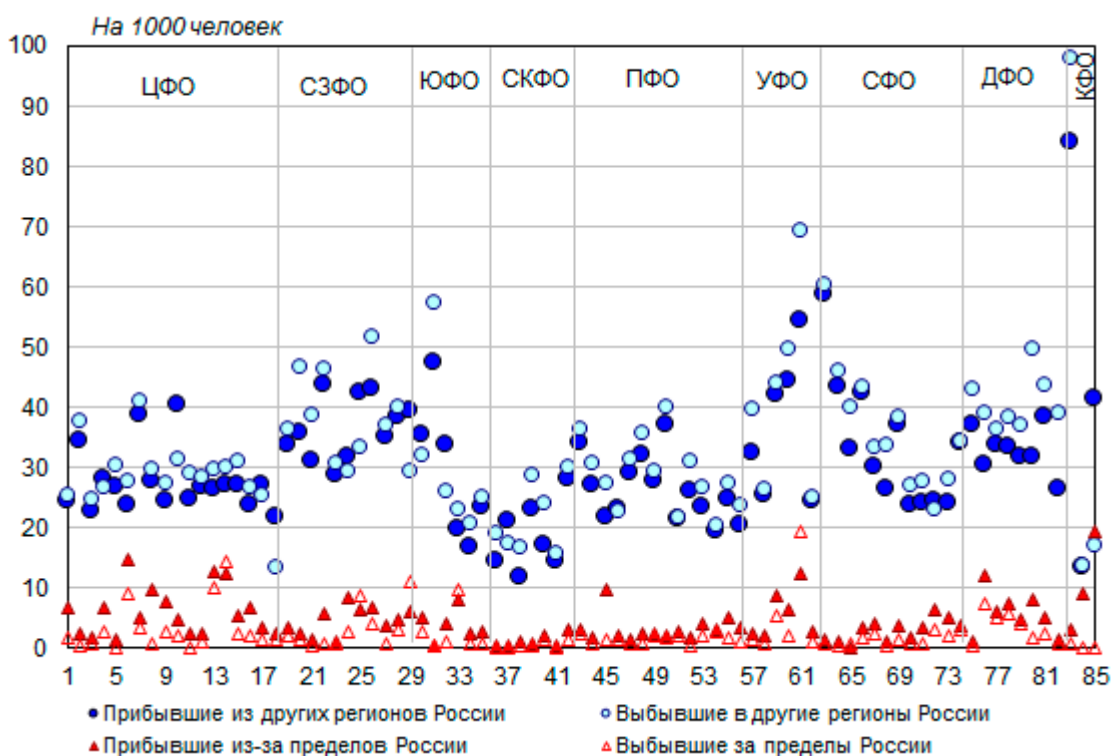


Рисунок 16. «Внутренние» и «внешние» мигранты в регионах-субъектах Российской Федерации, по данным за январь-декабрь 2015 года, на 1000 человек населения

В связи с событиями на юго-востоке Украины в 2014 году резко возросло число получивших временное убежище в России - оно составило 250 тысяч человек против 2822 человек в 2013 году.

В 2015 году временное убежище в России получили 149,6 тысячи человек, статус вынужденного переселенца - 80 человек (в 2014 году - 135 человек, в 2013 году - 47 человек), беженца – 112 человек (соответственно, 254 и 42 человека).

По данным ФМС России, на 1 января 2016 года на учете состояло (с начала регистрации) 313,7 тысячи человек, получивших временное убежище (из них 99,2% с Украины), 25,4 тысячи вынужденных переселенца (из них 29% из России, по 25% из Грузии и Казахстана, 11% из Узбекистана) и 770 беженцев (из них 46% из Афганистана и 35% с Украины).

Временное убежище предоставили все регионы-субъекты федерации, но больше всего состоящих на учете в Краснодарском крае (28,8 тысячи человек), Ленинградской области и Санкт-Петербурге (17,9), Воронежской (14,2) и Тульской (12,7) областях.

Наибольшее число беженцев проживает в Москве - 415 человек, или 54% от общей численности.

Вынужденные переселенцы расселены практически по всем регионам-субъектам федерации, но больше всего на территории республик Северная Осетия – Алания (6,8 тысячи человек) и Ингушетия (6,1).

Число иностранных граждан, имевших действующее разрешение на работу в России, снизилось до 182 тысячи человек, действующий патент - до 1656 тысяч человек на конец 2015 года

После распада СССР появилось значительное число иностранных работников, легально осуществляющих трудовую деятельность в России[13]. Сведения об иностранных работниках, осуществляющих трудовую деятельность в установленном порядке (то есть легально), разрабатывались до 2011 года Федеральной миграционной службой на основании[14]:

- выданных разрешений на работу для иностранных граждан из стран с визовым порядком въезда (из стран дальнего зарубежья, Туркмении, а с 2009 года и Грузии);
- уведомлений, полученных от работодателей, привлекающих иностранных работников - граждан стран СНГ с безвизовым порядком въезда в Россию (Азербайджана, Армении, Казахстана, Киргизии, Молдавии, Таджикистана, Узбекистана, Украины), кроме Белоруссии, образующей союзное государство с Россией);
- выданных разрешений на работу лицам без гражданства.

В середине 1990-х годов число иностранных работников в России[15] возросло почти до 300 тысяч человек, но к концу десятилетия в связи с финансово-экономическим кризисом 1998 года снизилось до 211 тысяч человек. Затем рост возобновился, особенно быстрый начиная с 2005 года (рис. 17). В 2008 году число иностранных работников в России достигло наибольшей величины – 2425,9 тысячи человек (в том числе 1780 тысячи человек из стран СНГ, не считая трудовых мигрантов из Белоруссии, в отношении которых порядок регулирования привлечения иностранной рабочей силы не применяется). В связи с развернувшимся в 2008 году мировым финансово-экономическим кризисом и спадом экономического развития в 2009 году численность иностранных работников в России несколько сократилась, составив 2223,6 тысячи человек (на 8,3% меньше, чем в предшествующем 2008 году). В 2010 году сокращение ускорилось - число иностранных работников, снизилось до 1640,8 тысячи человек (на 26,2% меньше, чем в 2009 году).

Начиная с 2011 года сведения об иностранных гражданах, осуществляющих трудовую деятельность на территории Российской Федерации, разрабатываются Федеральной миграционной службой на основании выданных *разрешений на работу* (для иностранных граждан и для лиц без гражданства, прибывших в визовом и безвизовом порядке въезда) и *патентов* на осуществление трудовой

деятельности (для иностранных граждан и лиц без гражданства, прибывших в порядке, не требующем получения визы)[16].

Число иностранных граждан, имеющих действующие разрешения на работу на территории России[17], вначале увеличивалось, составив на конец 2011 года 1028 тысяч человек, а на конец 2012 года - 1149 тысяч человек (на 11,8% больше). В 2013 году оно несколько сократилось, снизившись к концу года до 1112 тысяч человек (на 3,2%). Снижение продолжалось и в 2014 году: на конец IV квартала разрешение на работу в России имели 1044 тысячи человек, что на 6,7% меньше, чем в 2013 году. В 2015 году в связи с сокращением квот, изменением правил получения разрешения на работу и ухудшением возможностей заработка в России из-за экономического спада и снижения курса рубля число иностранных граждан, имевших действующее разрешение на работу в России, сократилось в разы. На конец 2015 года оно составило 182,4 тысячи человек, что в 5,7 раза меньше, чем на конец 2014 года[18]. Из общей численности иностранных граждан, имевших действующее разрешение на работу, численность высококвалифицированных специалистов составила 33,7 тысячи человек, или 18,5%.

Число иностранных граждан, получивших патенты на осуществление трудовой деятельности у физических лиц, напротив, устойчиво и быстро возрастало в 2011-2014 годах. В течение 2011 года патенты получили 765 тысяч человек, в 2012 году – 1080 тысяч человек (на 41,3% больше), в 2013 году – 1357 (на 25,6% больше, чем в 2012 году), а в 2014 году – 2134 тысячи человек (в 1,6 раза больше, чем в 2013 году).

В 2015 году число иностранных граждан, получивших патенты на осуществление трудовой деятельности, несмотря на существенное расширение критериев, заметно сократилось. По данным ФМС, было оформлено 1788 тысяч патентов, что на четверть меньше, чем за предыдущий 2014 год[19].

До середины 2000-х годов доля иностранных работников, прибывших в Россию из стран СНГ, составляла примерно половину в общей численности иностранных граждан, легально осуществляющих трудовую деятельность в России. Затем она стала расти, поднявшись до 73,4% в 2008 году и 76,0% в 2010 году. Таким образом, число иностранных работников, прибывших в Россию из стран СНГ, до 2008 года росло быстрее, чем из других стран мира, а после кризиса 2008 года сокращалось в меньшей степени.

В 2011-2013 годах доля иностранных работников из стран СНГ поднялась до 84% среди всех имевших действующее разрешение на работу. В 2014 году она составила 83%, а в 2015 году сократилась до 18%.

Что касается иностранных работников, получивших патенты на осуществление трудовой деятельности, то все они являются, как уже говорилось, гражданами стран СНГ с безвизовым въездом в Россию или лицами без гражданства, прибывшими в Россию без получения визы.

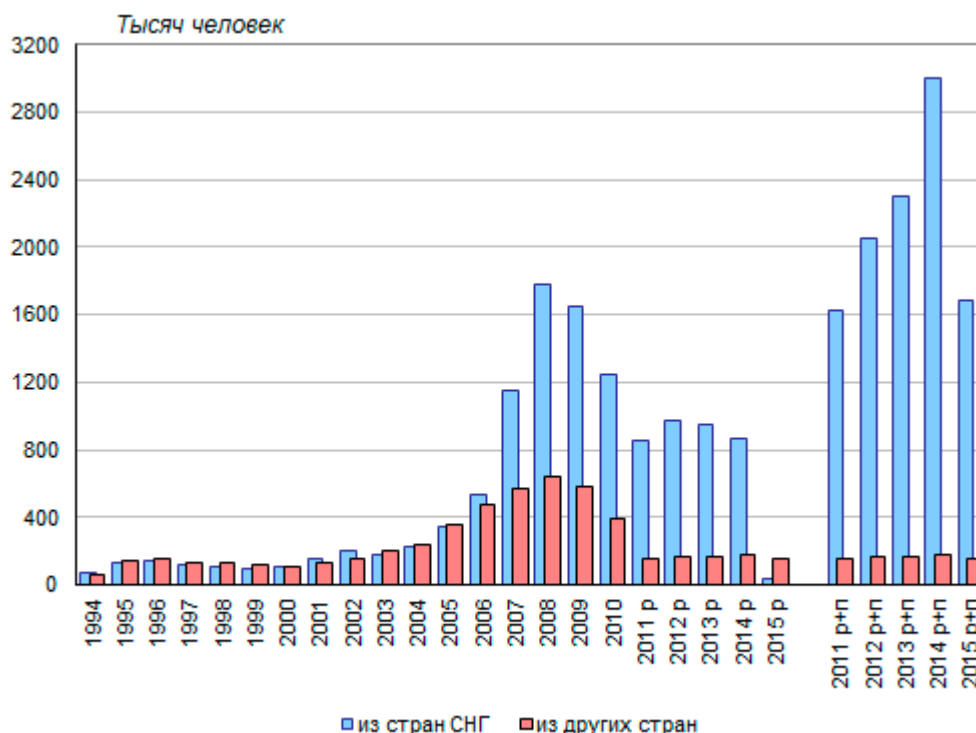


Рисунок 17. Численность иностранных граждан, осуществлявших трудовую деятельность в России, тысяч человек*

* 1994-2010 - по данным ФМС России, включая лиц без гражданства; за 2011-2015 годы представлено число имевших действующее разрешение на работу на конец года (p), а также число имевших действующее разрешение на работу на конец года и получивших патенты на осуществление трудовой деятельности у физических лиц в течение года (p+п); 2015 год – число имевших действующее разрешение на работу или действующий патент на конец года с учетом Крымского федерального округа

Резкое сокращение числа иностранных граждан, осуществлявших трудовую деятельность в России, в 2015 году было во многом связано с ухудшением экономической ситуации и снижением уровня оплаты труда в валютном выражении. Из-за снижения курса рубля объемы денежных переводов мигрантов из России в страны СНГ снизились уже в 2014 году (рис. 18).

Для характеристики объемов этих трансграничных переводов Центральный Банк России оценивает величину личных переводов. В целом сокращение объемов личных переводов из России в страны СНГ в 2014 году по сравнению с 2013 годом составило 14% (21,4 против 24,8 миллиарда долларов США). Более всего сократился объем личных переводов в Узбекистан - на 26% (5828 против 7878 миллионов долларов США), на Украину – на 22% (3187 против 4090), в Молдавию – на 17% (1862 против 2248). В меньшей степени снизились объемы денежных переводов в Таджикистан – на 7% (3662 против 3927), и сравнительно небольшие объемы личных переводов в Туркмению – на 14% (30 против 35 миллионов долларов).

Практически не изменился в 2014 году объем личных переводов из России в Армению (1752 против 1747 в 2013 году), Азербайджан (1374 против 1378), Белоруссию (1000 против 993).

Увеличился на 6% объем личных переводов в Киргизию (2239 против 213 миллионов долларов США) и на 23% в Казахстан (465 против 377).

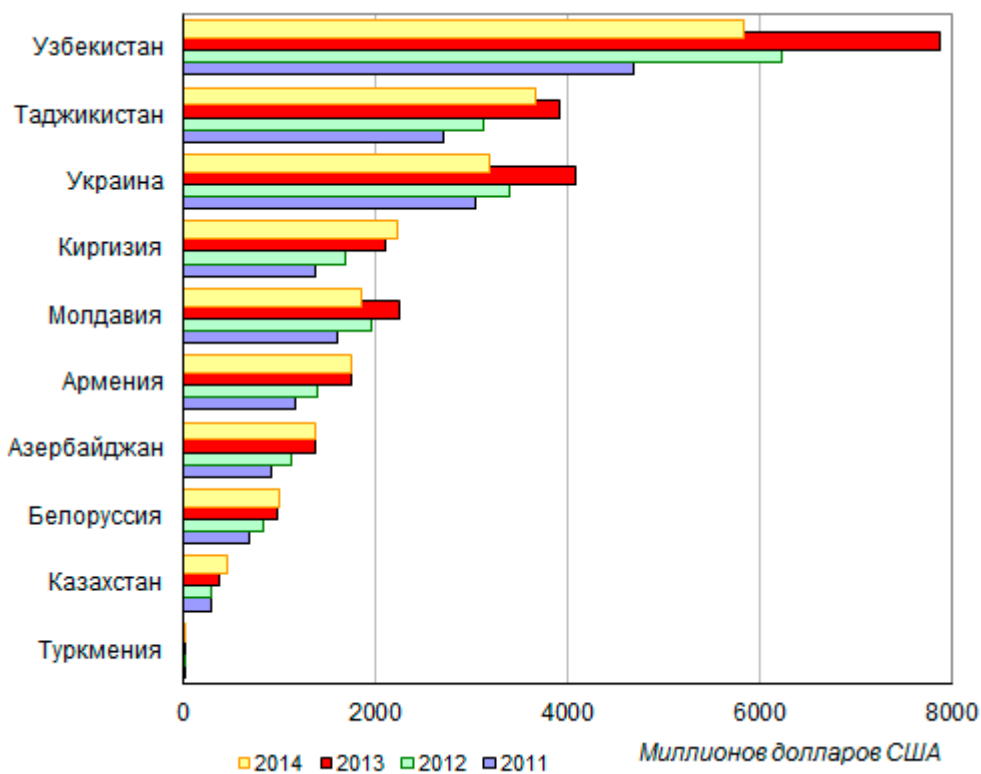


Рисунок 18. Личные переводы из России в страны СНГ, 2011-2014 годы, миллионов долларов США

Источник к рис. 18-19: Центральный Банк России. Личные переводы из России в страны СНГ - <http://www.cbr.ru/statistics/?PrId=svs> Дата обращения: 7 апреля 2016 года.

Сокращение объемов личных переводов в 2015 году было более значительным. За первые три квартала из России в страны СНГ было переведено на 46% денежных средства меньше, чем за аналогичный период 2014 года (9059 против 16872 миллионов долларов США).

Особенно значительно за I-III кварталы 2015 года снизились объемы личных переводов в Молдавию и Туркмению (на 54%), а также в Узбекистан (на 51%). Меньше всего сократились объемы личных переводов в Казахстан (на 28%), в Армению (на 36%) и Киргизию (на 37%) (рис. 19).

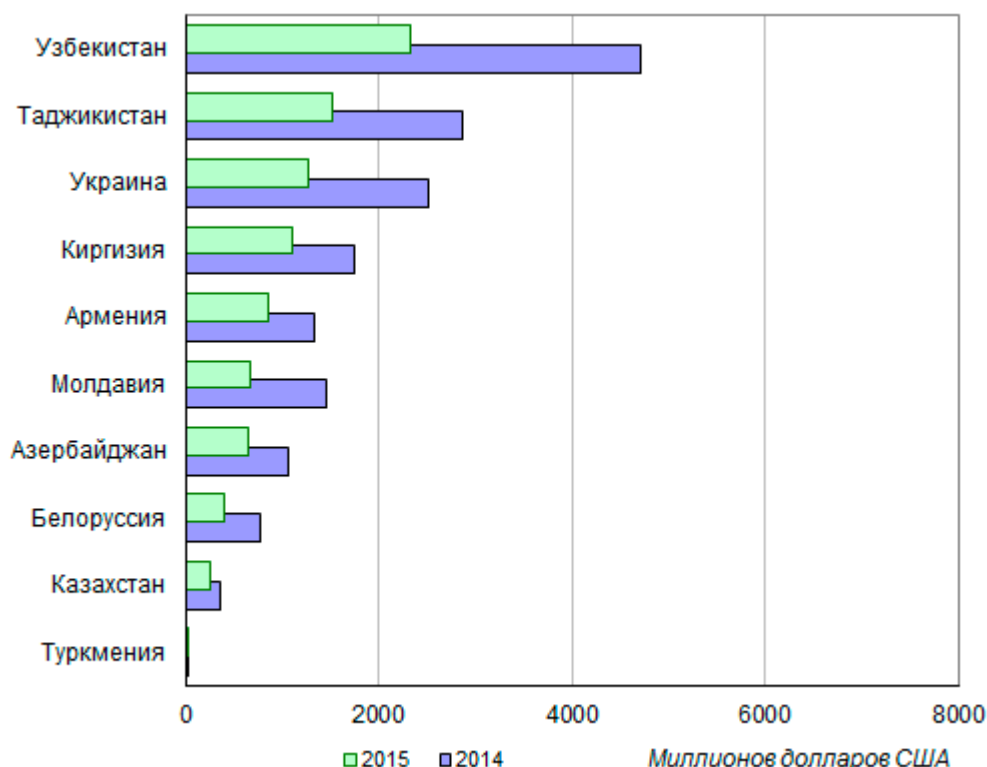


Рисунок 19. Личные переводы из России в страны СНГ, I-III кварталы 2014 и 2015 года, миллионов долларов США

В общей численности занятых в экономике России доля иностранных работников возросла с 0,3% в 1999-2000 годах до 3,4% в 2008 году. В 2009 году она снизилась до 3,2%, а в 2010 году до 2,4% (рис. 20).

По данным за 2011 год, доля иностранных работников, имевших действующее разрешение на работу на конец года, составила 1,5% от общей численности экономически занятых, а доля получивших патенты в течение 2011 года - еще 1,1%. В последующие годы доля иностранных работников, занятых в экономике России, постепенно росла. В 2014 году она поднялась до 4,4%, при этом доля иностранных работников, имевших действующее разрешение на работу, снизилась до 1,4%, а доля получивших патенты повысилась до 3% занятых.

В 2015 году доля иностранных работников, занятых в экономике России, сократилась до 2,5%. Доля иностранцев с действующим разрешением на работу снизилась до 0,3% экономически занятых, с действующим патентом – до 2,3%.

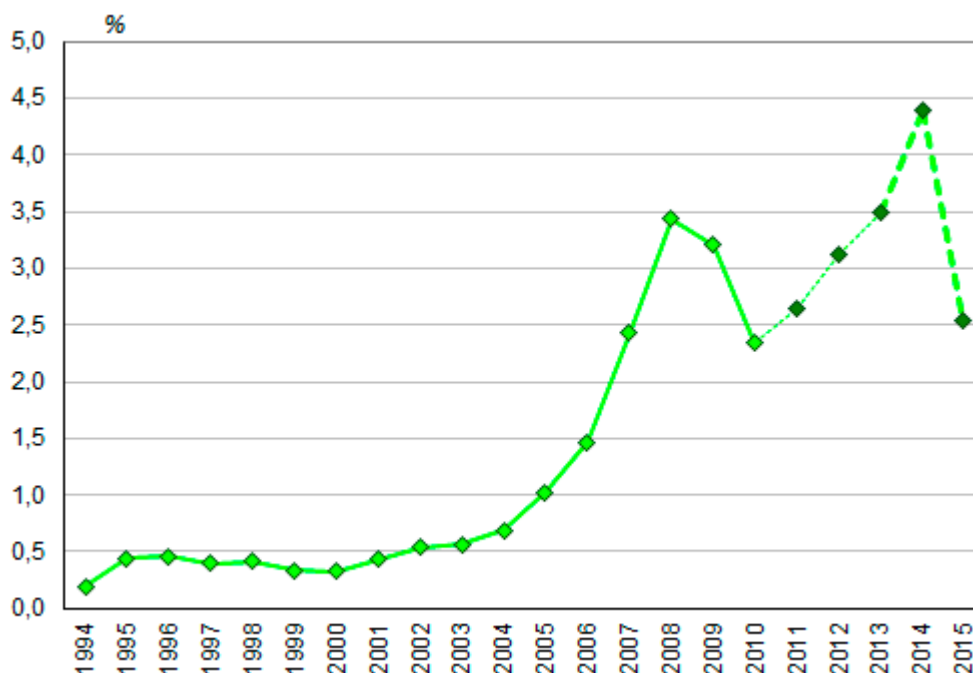


Рисунок 20. Доля иностранных работников, осуществлявших трудовую деятельность в России, в общем числе занятых в экономике России, 1994-2015 годы, % на конец года

** расчет по данным, представленным на рис. 17, и данным о числе экономически занятых в экономике России в соответствующие периоды*

Свыше 40% иностранных граждан, осуществлявших трудовую деятельность на основании действующих патентов, составляют люди в возрасте от 18 до 29 лет, люди 50 лет и старше – около 10% (рис. 21). Возрастной состав иностранцев с действующим разрешением на работу по состоянию на конец 2015 года более равномерный. Среди них больше всего людей в возрасте 40-49 лет (31%) и 30-39 лет (29%), доля молодежи 18-29 лет несколько меньше (22%), еще ниже доля людей в возрасте 50 лет и старше (18%, в том числе 16% в возрасте 50-59 лет).

Основными участниками внешней трудовой иммиграции являются мужчины (83% среди имевших действующее разрешение на работу и 84% среди имевших действующий патент). Мужчины преобладают во всех возрастных группах иностранных работников в России. Наибольший удельный вес женщин среди имевших действующий патент приходился на возрастную группу 60 лет и старше (25%), наименьший – на возрастную группу 18-29 лет (10%). Среди имевших действующее разрешение на работу доля женщин была самой высокой, напротив, в возрастной группе 18-29 лет (21%), а самой низкой – в возрастах 50 лет и старше (11%).

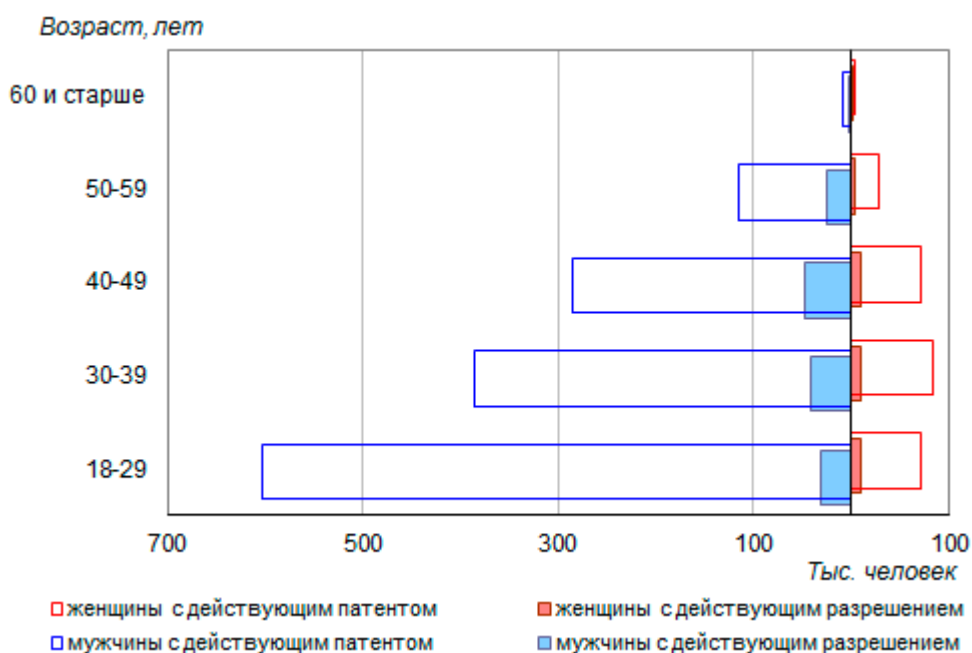


Рисунок 21. Количество иностранных граждан, имевших действующее разрешение на работу в России или действующий патент, по полу и возрасту, тысяч человек на конец 2015 года

Иностранная рабочая сила привлекается на территорию Российской Федерации из многих стран мира. Наиболее крупные поставщики рабочей силы в Россию - страны СНГ: Узбекистан, Таджикистан, Украина, Киргизия, Молдавия. Из других стран мира больше всего рабочей силы поступает из Китая, Турции, Северной Кореи (КНДР) и Вьетнама. Если до 2006 года больше всего трудовых мигрантов прибывало в Россию с Украины, то в последние годы наиболее крупными поставщиками рабочей силы в Россию стали Узбекистан и Таджикистан (рис. 22).

В общем числе иностранцев, имевших действующее разрешение на работу по состоянию на конец 2015 года, 82% (148,6 тысяч человек) составляли граждане стран дальнего зарубежья, в том числе граждане Китая – 27% (49,4 тысячи человек), граждане КНДР - 17% (30,4 тысячи человек), граждане Турции – 11% (19,3 тысячи человек). Среди граждан стран СНГ (18%) преобладали граждане Таджикистана – 6% (10,7 тысячи человек).

Среди иностранцев, имевших действующие патенты на конец 2015 года, граждане Узбекистана составляли 52% (859 тысяч человек), граждане Таджикистана – 25% (417), граждане Украины – 12% (203), граждане Молдавии – 6% (96), граждане Азербайджана – 3% (49 тысяч человек). Число граждан Армении и Казахстана среди получивших патенты незначительно (несколько сотен человек), а граждан Туркмении нет вовсе.

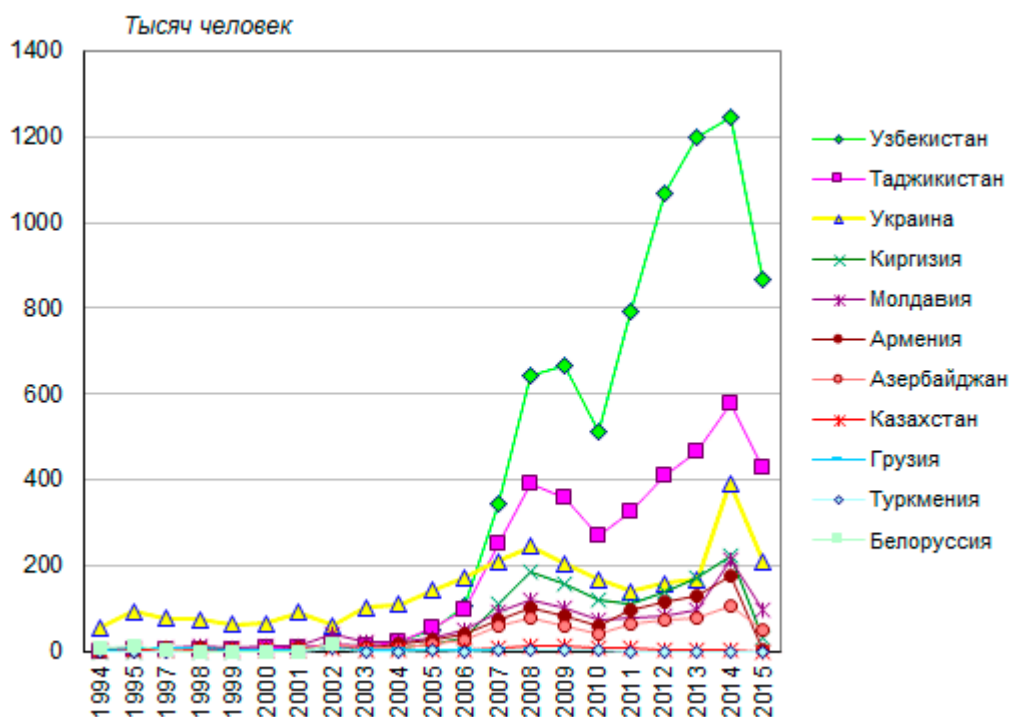


Рисунок 22. Число граждан стран СНГ, осуществлявших трудовую деятельность в России, 1994-2015* годы, тысяч человек

* 1994-2010 - по данным ФМС России, включая лиц без гражданства; за 2011-2014 годы представлено число имевших действующее разрешение на работу на конец года и получивших патенты на осуществление трудовой деятельности у физических лиц за год; 2015 год - число имевших действующее разрешение на работу или действующий патент на конец года (с учетом Крымского федерального округа)

Более 40% трудовых мигрантов из-за рубежа привлекаются для работы в Центральном федеральном округе, прежде всего в Москве и Московской области, хотя в последние годы доля иностранцев, работающих в столичном регионе, сокращалась.

Наибольшее количество иностранных трудовых мигрантов на конец 2015 года привлечено в экономику Москвы (26,5%) и Московской области (10,2%). Кроме того, значительная часть иностранных работников трудилась в Санкт-Петербурге (10,9%) и Ленинградской области (3,1%), в Краснодарском крае (3,0%), в Свердловской и Самарской областях, Ханты-Мансийском автономном округе - Югре (по 2,5%), Новосибирской области (2,3%).

По данным на конец III квартала 2015 года, наибольшее число иностранных граждан с действующим разрешением на работу (с учетом лиц без гражданства и без учета трудовых мигрантов из Белоруссии) учтено в Москве (113,3 тысячи человек). В остальных регионах оно было, по крайней мере, втрое меньше (рис. 23). По сравнению с тем же периодом 2014 года число иностранных работников с действующим разрешением на работу в России снизилось во всех регионах-субъектах федерации, где они заняты в экономике. В Москве оно снизилось в 1,8 раза, в Московской области - в 2,0 раз, в Тюменской области - в 2,9 раза, а в Санкт-Петербурге - в 5,2 раза, Ленинградской области - в 6,9 раза.

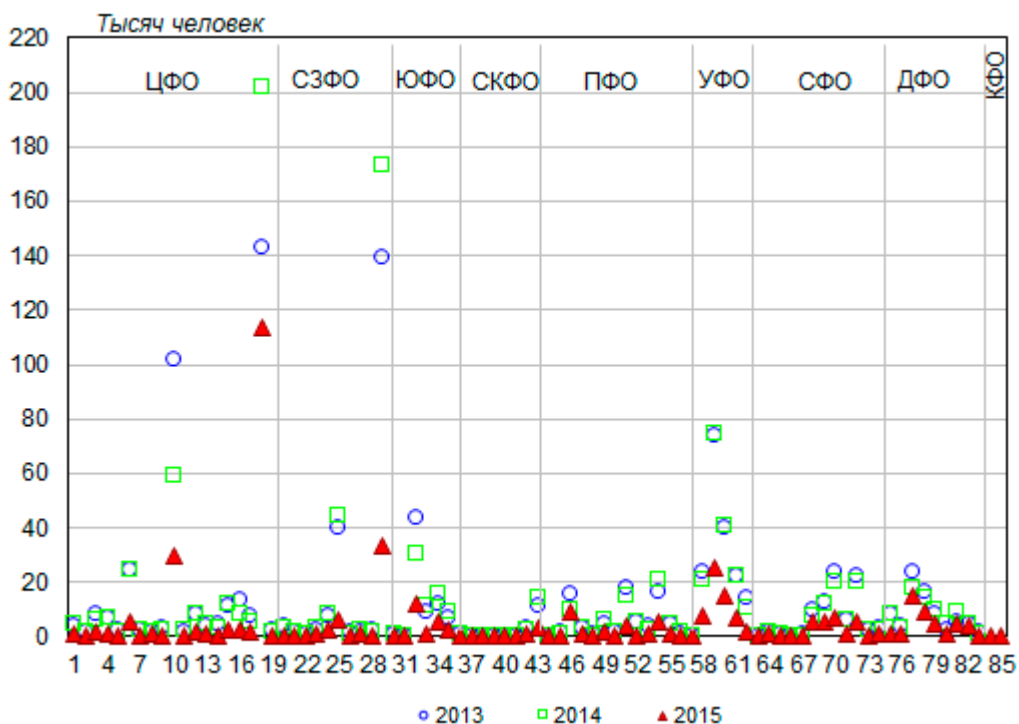


Рисунок 23. Число иностранных граждан, имевших действующее разрешение на работу по состоянию на конец III квартала, по регионам-субъектам федерации, 2013 - 2015 годы, тысяч человек

Число иностранных граждан, имевших действующие патенты на осуществление трудовой деятельности на конец третьего квартала 2015 года, наибольшим было в Москве - 503 тысячи. В Московской области оно было заметно меньше - 182 тысячи, еще меньше – 160 тысяч – в Санкт-Петербурге. В остальных регионах оно в несколько раз меньше (рис. 24)

По сравнению с тем же периодом 2014 года, число иностранцев с действующим патентом увеличилось в 25 регионах-субъектах федерации. Почти в 10 раз оно выросло в Санкт-Петербурге и в 3,5 раза в Ленинградской области. Однако в большинстве регионов (в 58) оно сократилось, в том числе в Москве на 6%, в Московской области – на 44%, в Краснодарском крае – на 20%.

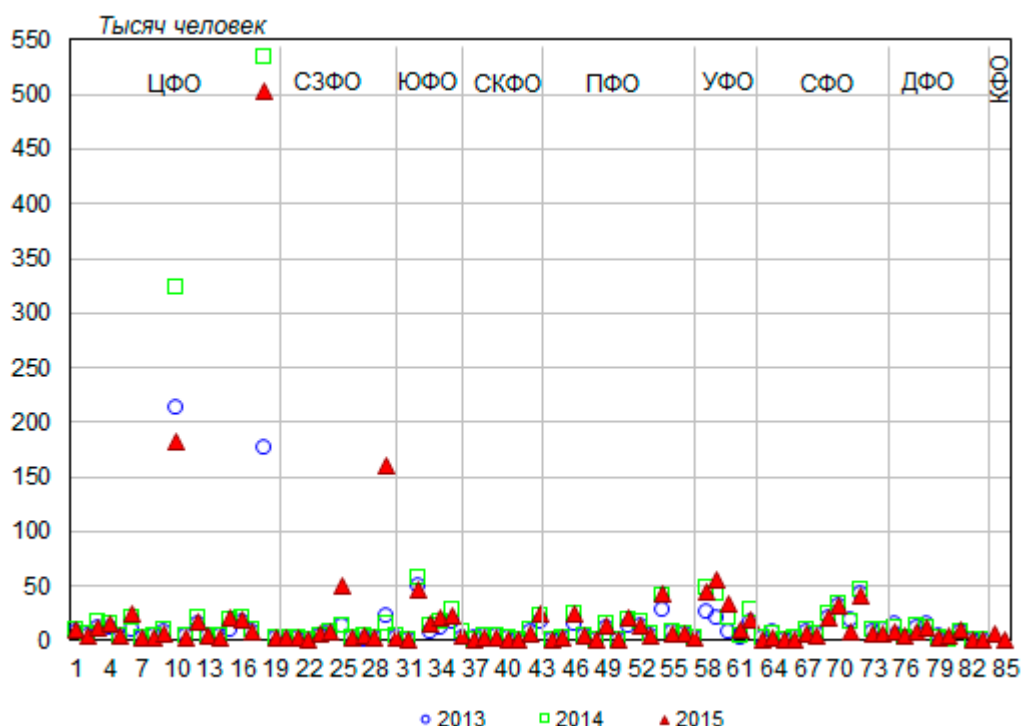


Рисунок 24. Число иностранных граждан, имевших действующие патенты на конец III квартала 2015 года и получивших патенты на осуществление трудовой деятельности у физических лиц в I-III кварталах 2013 и 2014 годов, по регионам-субъектам федерации

Доля иностранцев, имевших действующее разрешение на работу на конец III квартала 2015 года, среди экономически занятых в 71 из 85 регионов субъектов федерации не превышала 1% (рис. 25). В 14 регионах она варьировалась от 1,1% до 4,7% в Еврейской автономной области. Сравнительно высокая доля иностранных работников с действующим разрешением на работу отмечалась также среди экономически занятых в Ямало-Ненецком автономном округе (2,1%), Сахалинской области и Ханты-Мансийском автономном округе – Югре (по 1,7%), Москве и Приморском крае (по 1,6%).

Доля лиц, имевших действующие патенты, на конец III квартала 2015 года, составляла от 0,1% от общей численности экономически занятых в республиках Чечне, Марий Эл и Чувашии до 7,2% в Москве. Помимо Москвы, высокие значения – около 4-5% - отмечались в Санкт-Петербурге, Ленинградской, Калужской, Московской, Магаданской и Сахалинской областях, Ханты-Мансийском автономном округе - Югре. В половине регионов-субъектов федерации эта доля не превышала 1,1%.

Общая доля иностранных работников среди занятых в экономике по состоянию на конец III квартала 2015 года варьировалась от 0,1% в республиках Чечне, Марий Эл и Чувашии до 8,8% в Москве. В Санкт-Петербурге она составляла 6,6%, в Ленинградской и Калужской областях – около 6%, в Ханты-Мансийском и Ямало-Ненецком автономных округах – по 5,6%, в Сахалинской, Московской и Магаданской областях – по 5,5%, в Еврейской автономной области – 5,2%. В остальных субъектах федерации она не достигала 4,5%.

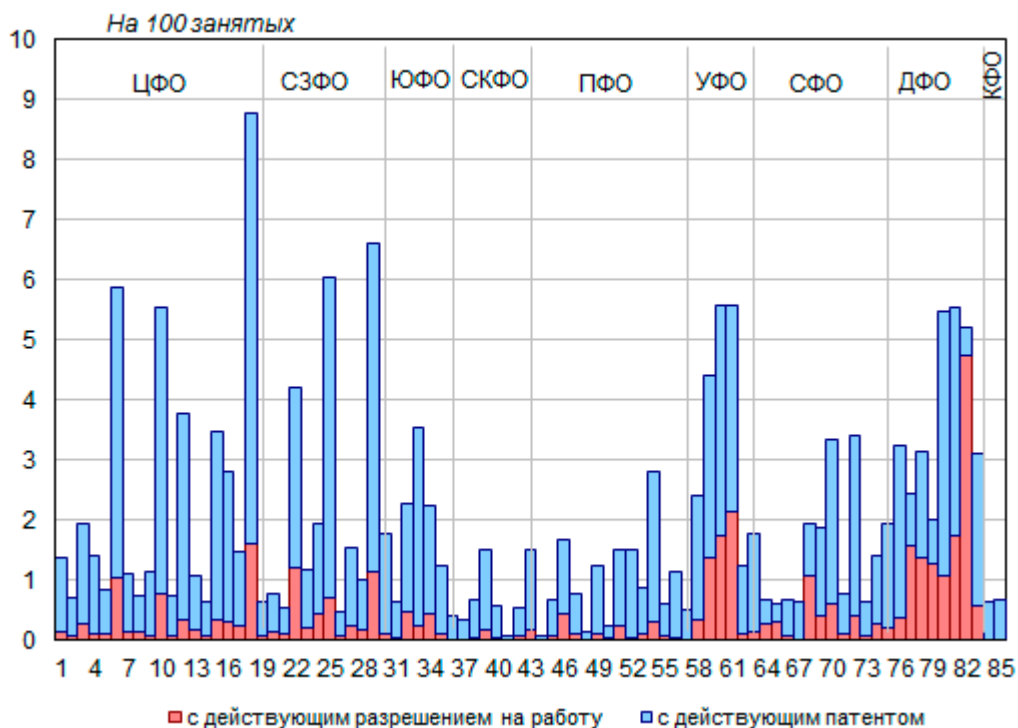


Рисунок 25. Число иностранных граждан, осуществлявших трудовую деятельность в России, по регионам-субъектам федерации, на 100 занятых в экономике, на конец III квартала 2015 года*

* число имевших действующее разрешение на работу или действующий патент на конец III квартала к числу занятых в экономике в сентябре-ноябре 2015 года (по данным выборочных обследований по проблемам занятости)

Источники:

Федеральная служба государственной статистики - www.gks.ru

«Социально-экономическое положение России. Январь 2016 года» и предшествующие ежемесячные доклады - http://www.gks.ru/wps/wcm/connect/rosstat_main/rosstat/ru/statistics/publications/catalog/doc_1140086922125;

«Социально-экономическое положение федеральных округов в 2015 году» / Ежеквартальные статистические бюллетени;

Российский статистический ежегодник. 2015 и предыдущие годы - http://www.gks.ru/wps/wcm/connect/rosstat_main/rosstat/ru/statistics/publications/catalog/doc_1135087342078;

Демографический ежегодник России. 2015 и предыдущие выпуски ежегодника – http://www.gks.ru/wps/wcm/connect/rosstat_main/rosstat/ru/statistics/publications/catalog/doc_1137674209312

Регионы России. Социально-экономические показатели. 2015. -
http://www.gks.ru/wps/wcm/connect/rosstat_main/rosstat/ru/statistics/publications/catalog/doc_1138623506156

**Федеральные округа и входящие в них субъекты Российской Федерации
на 1 апреля 2014 года**

Центральный федеральный округ (ЦФО)

1. Белгородская область
2. Брянская область
3. Владимирская область
4. Воронежская область
5. Ивановская область
6. Калужская область
7. Костромская область
8. Курская область
9. Липецкая область
10. Московская область
11. Орловская область
12. Рязанская область
13. Смоленская область
14. Тамбовская область
15. Тверская область
16. Тульская область
17. Ярославская область
18. г. Москва

Северо-Западный федеральный округ (СЗФО)

19. Республика Карелия
20. Республика Коми
21. Архангельская область
22. Ненецкий автономный округ
23. Вологодская область
24. Калининградская область
25. Ленинградская область
26. Мурманская область
27. Новгородская область
28. Псковская область
29. г. Санкт-Петербург

Южный федеральный округ (ЮФО)

30. Республика Адыгея
31. Республика Калмыкия
32. Краснодарский край

Приволжский федеральный округ (ПФО)

43. Республика Башкортостан
44. Республика Марий Эл
45. Республика Мордовия
46. Республика Татарстан
47. Удмуртская Республика
48. Чувашская Республика
49. Пермский край
50. Кировская область
51. Нижегородская область
52. Оренбургская область
53. Пензенская область
54. Самарская область
55. Саратовская область
56. Ульяновская область

Уральский федеральный округ (УФО)

57. Курганская область
58. Свердловская область
59. Тюменская область
60. Ханты-Мансийский автономный округ
61. Ямало-Ненецкий автономный округ
62. Челябинская область

Сибирский федеральный округ (СФО)

63. Республика Алтай
64. Республика Бурятия
65. Республика Тыва
66. Республика Хакасия
67. Алтайский край
68. Забайкальский край
69. Красноярский край
70. Иркутская область
71. Кемеровская область
72. Новосибирская область
73. Омская область
74. Томская область

- 33. Астраханская область
- 34. Волгоградская область
- 35. Ростовская область

Северо-Кавказский федеральный округ (СКФО)

- 36. Республика Дагестан
- 37. Республика Ингушетия
- 38. Кабардино-Балкарская Республика
- 39. Карачаево-Черкесская Республика
- 40. Республика Северная Осетия-Алания
- 41. Чеченская Республика
- 42. Ставропольский край

Дальневосточный федеральный округ (ДФО)

- 75. Республика Саха (Якутия)
- 76. Камчатский край
- 77. Приморский край.
- 78. Хабаровский край
- 79. Амурская область
- 80. Магаданская область
- 81. Сахалинская область
- 82. Еврейская автономная область
- 83. Чукотский автономный округ

Крымский федеральный округ (КФО)

- 84. Республика Крым
- 85. г. Севастополь

[1] В соответствии с Федеральным конституционным законом Российской Федерации от 21 марта 2014 года № 6-ФКЗ и Указом Президента Российской Федерации от 21 марта 2014 года № 168 в составе Российской Федерации образован Крымский федеральный округ, включающий новые субъекты федерации - Республику Крым и город федерального значения Севастополь. В целях сопоставления с данными за предшествующие годы там, где возможно, мы используем данные по России без учета этих двух новых субъектов федерации (то есть без учета Крымского федерального округа).

[2] Подробнее см., например, Население России 2012: двадцатый ежегодный демографический доклад / отв. ред. А.Г.Вишневский. М.: Изд. дом Высшей школы экономики, 2014. С. 343-350; Население России 2013: двадцать первый ежегодный демографический доклад / отв. ред. С.В.Захаров. М.: Изд. дом Высшей школы экономики, 2015. С. 296-297, 329-332.

[3] До 2011 года первичные статистические учетные документы на мигрантов, зарегистрированных по месту пребывания, вне зависимости от срока пребывания не обрабатывались, как отмечалось, например, в «Демографическом ежегоднике России. 2012» (с. 402). Тем не менее, сведения о численности мигрантов, зарегистрированных по месту пребывания на срок 1 год и более, собирались территориальными органами статистики и определенным образом учитывались при оценке миграционного прироста. Об этом, в частности, упоминалось в предисловиях к ежегодным выпускам статистического бюллетеня «Численность населения Российской Федерации по городам, поселкам городского типа и районам» за 2005-2010 годы.

[4] В соответствии с методическими пояснениями, приводимыми в ежемесячных докладах Федеральной службы государственной статистики (Росстата) «Социально-экономическое положение Российской Федерации», данные о миграции получают в результате разработки поступающих от территориальных органов Федеральной миграционной службы (ФМС) документов статистического учета прибытий и выбытий. Листки статистического учета мигрантов составляются при регистрации и снятии с регистрационного учета населения *по месту жительства* и при регистрации *по месту пребывания* на срок 9 месяцев и более. Снятие с регистрационного учёта осуществляется автоматически в процессе электронной обработки данных о миграции населения при перемещениях *в пределах Российской Федерации*, а также *по истечении срока пребывания* у мигрантов независимо от места прежнего жительства.

- [5] О.С.Чудиновских. Административная статистика международной миграции: источники, проблемы и ситуация в России / Вопросы статистики. 2016 № 2. С. 42-43.
- [6] Рассчитано по данным, приведенным в Приложении к «Российскому статистическому ежегоднику. 2015».
- [7] См., например, «Демографический ежегодник России. 2010». М., 2010. С. 482-483.
- [8] «Демографический ежегодник России. 2015». М., 2015. Таблица 7.6 «Гражданство международных мигрантов».
- [9] Сведения по миграционной ситуации в Российской Федерации за 2015 год - https://www.fms.gov.ru/about/activity/stats/Statistics/Statisticheskie_svedenija_po_migracionno (дата обращения: 4 апреля 2016 года).
- [10] В зависимости от цели выделяют несколько типов международных поездок. К личным поездкам (туристическим и частным поездкам) относятся поездки лиц, не преследующих каких-либо деловых целей (для проведения отпуска, участия в спортивных и культурных мероприятиях, прохождения курса обучения, лечения и т. п.). К деловым поездкам (служебным поездкам и поездкам обслуживающего персонала) относятся зарубежные поездки для осуществления различных видов хозяйственной деятельности. Такие поездки совершают экипажи транспортных средств при остановке в зарубежной стране, государственные служащие, находящиеся за рубежом по официальным делам, командированные работники международных организаций, а также персонал компаний, не являющихся резидентами страны, на территории которой они выполняют свои работы. Транзит может осуществляться как с личной, так и с деловой целью.
- [11] В Тюменской области без Ямало-Ненецкого и Ханты-Мансийского автономных округов – 77 прибывших и выбывших на 1000 человек.
- [12] Границы города федерального значения Москвы и Московской области изменены с 1 июля 2012 года в соответствии с постановлением Совета Федерации Федерального Собрания Российской Федерации от 27 декабря 2011 г. № 560-СФ.
- [13] Иностранцы работники - иностранные граждане и лица без гражданства, временно пребывающие в Российской Федерации и осуществляющие в установленном порядке трудовую деятельность.
- [14] См., например, «Регионы России. Социально-экономические показатели. 2010». М., Росстат, 2011. С. 144.
- [15] Число иностранных работников, осуществлявших трудовую деятельность в России, рассчитывается как сумма чисел иностранных работников на начало отчетного периода и иностранных работников, прибывших в течение отчетного периода (без трудящихся-мигрантов из Белоруссии).
- [16] До 2015 года разрешение на работу - документ, подтверждающий право иностранного работника на временное осуществление на территории Российской Федерации трудовой деятельности или право иностранного гражданина, зарегистрированного в Российской Федерации в качестве индивидуального предпринимателя, на осуществление предпринимательской деятельности. Патент до 2015 года давал право иностранному гражданину, прибывшему в Российскую Федерацию в порядке, не требующем получения визы, работать только в том регионе, где он был выдан, только по найму у физических лиц – граждан России, только в целях их личных и домашних нужд, но не предпринимательской деятельности. Начиная с 2015 года, число получивших разрешение на работу включает число иностранных граждан, которые прибыли в Российскую Федерацию в порядке, требующем получения визы, в рамках квоты; квалифицированных специалистов; высококвалифицированных специалистов;

иностранных граждан, обучающихся в Российской Федерации по очной форме в профессиональной образовательной организации или образовательной организации высшего образования по основной профессиональной образовательной программе, имеющей государственную аккредитацию; иностранных граждан, прибывших для работы в организациях, зарегистрированных в государствах - членах ВТО и получивших разрешение на работу. Кроме того, в число иностранных граждан, имевших действующее разрешение на работу (на конец периода), в течение 2015 года включались иностранные граждане, прибывшие в Российскую Федерацию в порядке, не требующем получения визы, и имеющие действующее разрешение на работу, выданное в 2014 году.

Число иностранных граждан, получивших патент, начиная с 2015 года включает число иностранных граждан, прибывших в Российскую Федерацию в порядке, не требующем получения визы, и получивших патент, подтверждающий право на временное осуществление на территории субъекта Российской Федерации трудовой деятельности у физических и юридических лиц, индивидуальных предпринимателей и иных лиц, чья деятельность подлежит регистрации. В него также включаются иностранные граждане, переоформившие патент. – См., например, «Социально-экономическое положение России в 2015 году» / Ежемесячный доклад. М., Росстат, 2016. С. 281 и методические пояснения к предыдущим выпускам доклада.

[17] Включая лиц без гражданства, но без граждан Белоруссии, а также иностранных граждан, имевших разрешения на работу сроком до 90 суток, не продленные в дальнейшем на срок до 1 года.

[18] По данным ФМС, за 12 месяцев 2015 года было выдано 217 тысяч разрешений на работу против 1328 тысяч за аналогичный период 2014 года. Сведения по миграционной ситуации в Российской Федерации за 2015 год -

https://www.fms.gov.ru/about/activity/stats/Statistics/Statisticheskie_svedeniya_po_migracionno (дата обращения: 4 апреля 2016 года).

[19] Там же.